

НОВІ ДОСЛІДЖЕННЯ ОДНІЄЇ З ПАМ'ЯТОК ГАЛИЦЬКОГО ЗОДЧЕСТВА XII СТОРІЧЧЯ

1979 р. Галицький сектор Архітектурно-археологічної експедиції Ленінградського Відділення Інституту археології Академії наук СРСР розкрив рештки білокам'яної будівлі на околицях Галича, які раніше, 1882 р., досліджували Лев Лаврецький та Ізидор Шараневич, і які вони назвали «Полігоном» (іл. 1). Наші розкопки показали, що будівля не була багатокутною, натомість квадрифолієм (іл. 2). Йдеться про споруду культового характеру за типом ротонди, доволі рідкісну для давньоруської архітектури: схожого типу квадрифолій відомий у с. Побережжі біля Галича, який 1959 р. відкрив Михайло Каргер (іл. 8). Упродовж XII—XIII ст., на відміну від руських земель, квадрифолії романської архітектури добре відомі в Угорщині (іл. 9). «Полігон» датовано періодом, що йшов за зведенням Успенського собору, тобто у другій половині XII ст. Доказом цього слугує використання плиток із зображенням грифонів і орлів (іл. 7), добре відомих на пам'ятці в с. Побережжі. Характер і тип забудови галицьких храмів другої половини XII ст. переконує в залученні до неї угорських майстрів.

Ключові слова: Галич, археологія, ротонда, орнамент, церква.

1822 року в околицях Галича, в урочищі *Карнів Гай*, неподалік руїн церкви Спаса Л. Лаврецький розкопав, а потім І. Шараневич та Ю. Захарович вивчили руїни невідомої будівлі, незвичка форма якої викликала дуже суперечливі думки серед учених.

І. Шараневич так і не зумів розв'язати питання щодо функціонального застосування розкопаної будівлі. Він не виключав можливості, що це

¹ Szaraniewicz I. Trzy opisy historyczne staroksiążęcego grodu Halicza w r. 1860, 1880 i 1882 / I. Szaraniewicz. — Lwów, 1883. — S. 75; Ejusdem. O rezultatach poszukiwań archeologicznych w okolicy Halicza w r. 1884 i 1885 / I. Szaraniewicz // Przegląd archeologiczny. — Lwów, 1890. — Z. 4. — S. 75.

рештки споруди культового призначення¹, але водночас міркував про те, що розкопані фундаменти становлять основи оборонної башти². Такий же погляд поділяв В. Січинський³.

Ю. Захаревич, котрий проводив виміри розкопаної пам'ятки, не прийняв жодного з цих двох поглядів, залишивши питання про призначення будівлі відкритим. Тоді ж, враховуючи незначну потужність відкритого фундаменту, він висунув припущення, що споруда, яка стояла на ньому, могла бути дерев'яною⁴. Тож при вимірюванні плану (іл. 1), на якому пам'ятка мала форму багатокутника з двома округлими східними кутами, Ю. Захаревич дав будівлі умовну назву «*Полігон*», що міцно закріпилася в науковій літературі.

План, який зняв Ю. Захаревич, був не тільки документом, що показує істинний стан відкритих руїн, а спробою реконструювати незрозумілу споруду і так ще більше заплутував дальших дослідників. На цю обставину звернув увагу Й. Пеленський⁵, який відмовився від будь-яких спроб інтерпретувати пам'ятку. М. М. Воронін також вважав «*Полігон*» будівлею невизначеного призначення⁶.

Я. Пастернак, посилаючись на віднайдення при розкопках «*Полігона*» поливних плиток та людських захоронень, вважав, що це вказує «радіше на каплицю, ніж на оборонну вежу»⁷.

Зі звіту І. Шараневича про його досліди 1880-х рр., опублікованого за вісім років після розкопок у *Карповому Гаю*, відомо, що «*Полігон*» розкривали не повністю, а лише траншеями вздовж стін⁸.

Звичайно, така методика не дозволяла отримати вичерпні свідчення про пам'ятку. Однак з описів розкопок 1881 р. було відомо, що фундамент «*Полігона*» складали «доволі недбало» — з кругляка та уламків білого каміння на вапняковому розчині. Опущений він був на незначну глибину,

² Ejusdem. Trzy opisy historyczne... — S. 76.

³ Січинський В. Конспект історії всесвітнього мистецтва. — Прага, 1928. — С. 187.

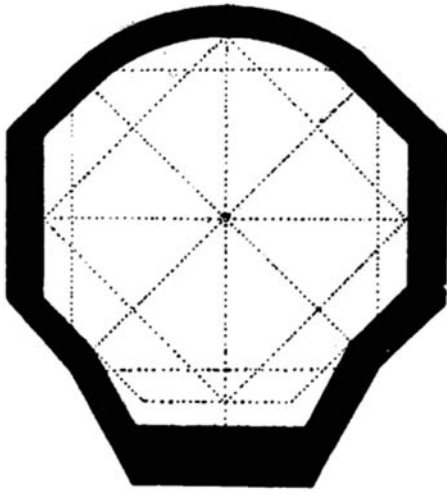
⁴ Zacharjewicz I. Opis architektoniczny fundamentów i wykopalisk odkrytych w jesieni, 1882 r. / I. Zacharjewicz // Szaraniewicz I. Trzy opisy historyczne staroksiażęckiego grodu Halicza w r. 1860, 1880 i 1882. — Lwów, 1883 / I. Szaraniewicz. — S. 164–166.

⁵ Peleński J. Halicz w dziejach sztuki średniowiecznej. — Kraków, 1914. — S. 83.

⁶ Воронин Н. Н. Искусство западнорусских княжеств / Н. Воронин, В. Лазарев // История русского искусства. — М. : Изд-во АН СССР, 1953. — Т. 1. — С. 309.

⁷ Пастернак Я. Старий Галич / Я. Пастернак. — Краків ; Львів, 1944. — С. 76–77.

⁸ Szaraniewicz I. O rezultatach poszukiwań... — S. 77.



Іл. 1. «Полігон».
План (за Ю. Захаревичем)

ширина його становила всього 1 м. Також при розкопках знайшли декілька профільованих кам'яних архітектурних деталей (за припущенням Я. Пастернака, фрагменти карниза) і невелику кількість керамічних плиток підлоги, покритих зеленою або коричневою поливою⁹.

Знахідка поливних плиток дозволила віднести «Полігон» до домонгольського періоду, однак точніше датування з урахуванням наявних відомостей було неможливе.

Із дев'яти пам'яток, розкопаних у різний час на території Галича і його околицях, до недавнього часу тільки дві (церква Спаса і Успенський собор) відносили до якихось більш-менш визначених дат, інші ж датували широко в межах всього домонгольського періоду, і вони були (а за великим рахунком залишаються й досі) дуже слабо вивчені. Найзагадковішою з усієї цієї серії пам'яток був «Полігон». Деякі дослідники радянського періоду не довіряли обмірному планові Ю. Захаревича. Так, Ю. С. Асєєв навіть не вважав за потрібне помістити «Полігон» у загальний огляд пам'яток галицького зодчества в *«Загальній історії архітектури»*¹⁰.

Із дев'яти пам'яток, розкопаних у різний час на території Галича і

Зі згаданого вже зведеного звіту І. Шараневича відомо, що розкопаний 1882 р. фундамент «Полігона» не засипали, а 1884 р. законсервували: зверху по ньому виклали шар дерну. В такому вигляді його залишили посеред великого, постійно оброблюваного поля¹¹. Звичайно, подібного роду «консервація» не могла сприяти збереженню пам'ятки. Поле, на якому розміщені рештки «Полігона», впродовж 100

⁹ Пастернак Я. Назв. праця — С. 76.

¹⁰ Асєєв Ю. С. Архитектура Южной и Западной Руси в XII—XIII вв. / Ю. Асєєв // Всеобщая история архитектуры. — Л. ; М. : Изд-во литературы по строительству, 1966. — Т. 3. — С. 593—598.

¹¹ Szaraniewicz I. O rezultatach poszukiwań... — S. 77.

років з часу розкопок І. Шараневича, і далі інтенсивно обробляли. Вже на початку 1950-х рр., коли в Галичі працювала експедиція під керівництвом М. К. Каргера, місце «Полігона» було втрачено.

В ході розвідки, яку ми провели 1978 р., вдалося знову виявити місце зниклої будівлі, і 1979 р. «Полігон» повторно відкрив Галицький загін архітектурно-археологічної експедиції ЛВІА АН СРСР¹². Розкопки 1979 р. дозволили не тільки уточнити план пам'ятки й отримати детальніші дані про її будівельно-технічні особливості, але й відповісти нарешті на питання про функціональне призначення «Полігону», з точністю його датувати та надати пам'ятці і історичному тлові розвитку галицького зодчества відповідне місце.

З'ясувалося, що будівля – це багатокутник-«полігон», а квадрифолій – чотирипелюсткова ротонда (мал. 2). Однак пелюстки не утворювали чітко вираженої симетричної композиції. Ділянки стін, що з'єднували східну апсиду з боковими (північною і південною), в інтер'єрі практично прямолінійні, а по зовнішньому контуру стіни мали легку кривизну.



Іл. 2. Загальний вигляд «Полігона» (розкопки 1979 р.)

¹² Прим. перекладача: Ленінградське відділення інституту археології Академії наук СРСР.

Фундамент західної пелюстки ширший, його ширина не 1 м, як по всьому периметру споруди, а 1,7 м. Це свідчить про те, що вона несла на собі складнішу частину будови, скоріш за все — перспективний портал.

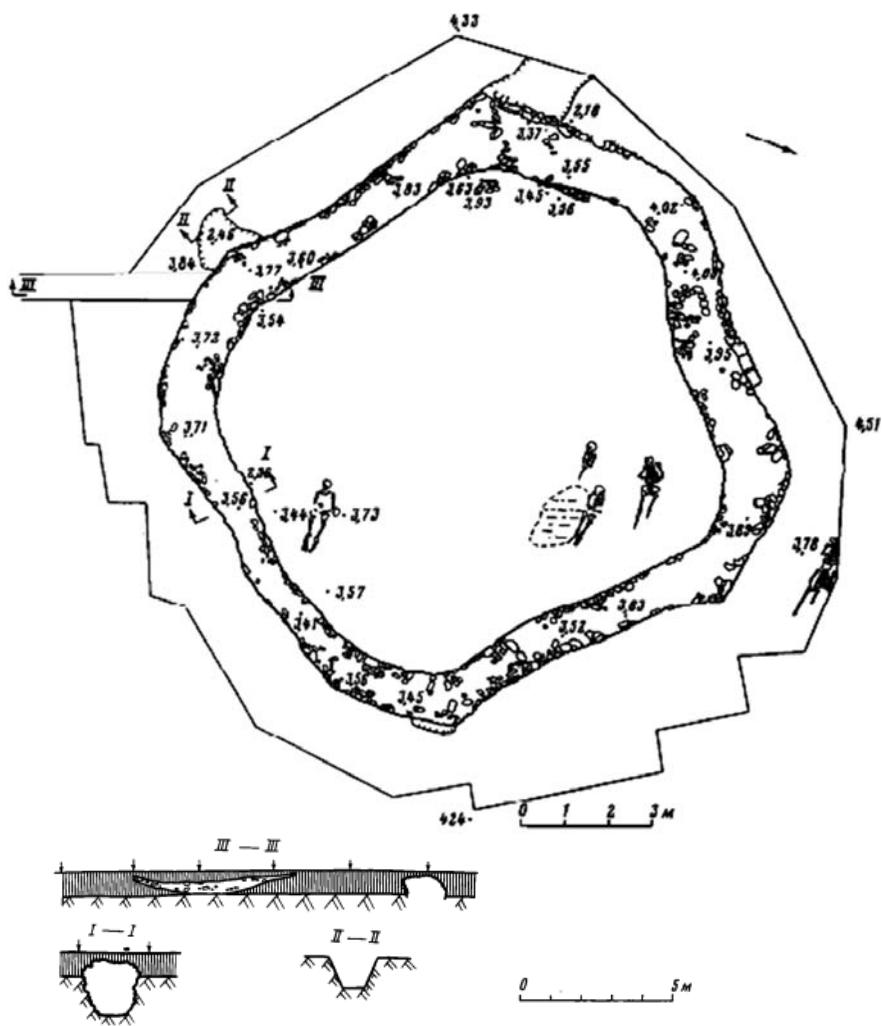
Отже, форма плану «Полігона» наближена до неправильного багатокутника з округлими кутами. Правда, все ж слід враховувати, що споруда збереглася тільки на рівні фундаменту, а на рівні стін її обриси могли бути регулярнішими.

Мурування фундаменту неоднорідне. Головно він викладений із дрібного кругляка на білому вапняковому розчині, однак у деяких місцях в муруванні переважають уламки білого каміння. В таких місцях фундамент складено майже насухо на щільній вапняковій подушці. Це дозволяє говорити про послідовність операцій при його закладанні: розчин радше клали не пошарово, одночасно з засипаним у фундаментний рів забутуванням, а заливали зверху, коли забутування вже було засипано в рів. У тих місцях, де переважають уламки білого каміння внаслідок нещільного прилягання каміння одне до одного, що мало рвану форму, утворилися пустоти, скрізь які вільно проливався розчин, йдучи на дно рову.

Наявність в муруванні фундаменту уламків білого каміння в той же час дозволяє встановити одну цікаву особливість застосованої тут організації будівництва: уламки будівельного каміння могли потрапити в забутування рову, тільки якщо заготівлю квадратів для мурування стін вели одночасно з розбивкою плану і викладанням фундаменту.

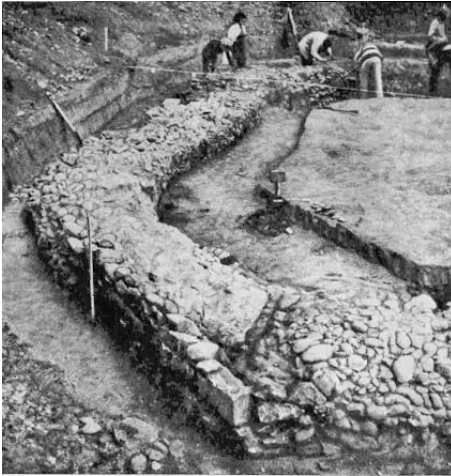
Фундамент було опущено в культурний шар, що виник на цьому місці ще до зведення споруди, і на 40—50 см заглиблено в лесовий материк. Верхня частина фундаменту, що лежить в культурному шарі, в середньому має ту саму висоту (іл. 3). Отже, висота збереженого фундаменту сягає 0,9—1 м. Однак, оскільки ми не знаємо, з якого рівня почалося мурування стін, встановити справжню висоту фундаменту неможливо.

Північне мурування західного пелюстка також дуже пошкоджене. Мурування фундаменту в цьому місці потрапило на яму, викопану в материк ще до зведення споруди. Давні будівельники зауважили цю обставину і, враховуючи велике навантаження на західну пелюстку (саме тут розміщувався портал), опустили фундамент на значно більшу глибину. Основа його в цьому місці лежить на глибині 2,33 м від сучасної денної поверхні, тоді як в інших частинах будівлі задня нижня відмітка фундаменту перебуває на глибині 0,85—1 м.



Іл. 3. — «Полігон». План за розкопками 1979 р.; 2 — розрізи

Однак з якихось причин будівельникам не вдалося вибрати яму на всю її глибину і поставити фундамент західного компартменту на тверду материкову основу. Очевидно, саме це й викликало обвалення portalу, що сталося ще за давніх часів. Про це, окрім великої руйнації фундаменту (з боку інтер'єру він відплив в яму), свідчить і споруджена ще в давні часи й прикладена впритул насухо до зруйнованої частини



*Іл. 4. Підпірна стіна
в західній частині «Полігона»*

(із зовнішнього боку) підпірна стіна з обтесаних білокам'яних блоків. Їх було взято, вірогідно, з мурування самої будівлі (на них є сліди розчину) і кругляків із початкового фундаменту (теж зі слідами розчину) (іл. 4). В південній частині зруйнованої ділянки підпірну стіну покладено на початковий фундамент на 0,8–0,9 м.

Характер плану будівлі, наявність в ній portalу, а також характер його обвалення дозволяють повністю відкинути припущення Ю. Захаревича про дерев'яний характер споруди «Полігон».

Слабка потужність фундаменту пояснюється відносно невеликими розмірами будівлі.

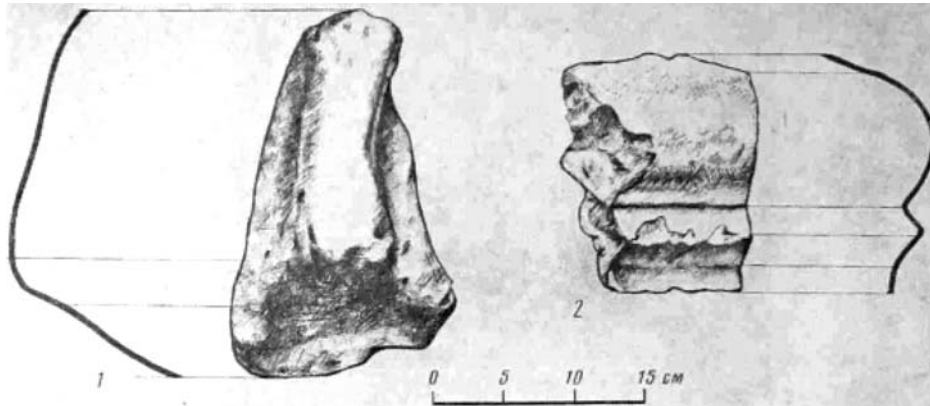
Про те, що «Полігон» був кам'яною будівлею, свідчать знахідки під час розкопок 1882 і 1979 рр. білокам'яних архітектурних деталей. На жаль, про віднайдені при розкопках минулого сторіччя фрагменти важко скласти будь-яке припущення. І. Шараневич взагалі не згадував будь-яких кам'яних деталей, І. Пеленський повідомляв про поодинокую знахідку сегментного обробленого каміння¹³, а Я. Пастернак пише про «декілька кам'яних архітектурних фрагментів (карнизи і т. д.)»¹⁴. Де зберігаються знайдені 1882 р. деталі, на цей час невідомо.

Вірогідно, і І. Пеленський, і Я. Пастернак мали на увазі фрагменти декількох каменів (а не карнизів, як вважав Я. Пастернак). Під час розкопок 1979 р. також знайшли фрагмент білокам'яного цоколя (іл. 5, 1). Профіль валу сегментний, висота сегмента – 7,5 см. Найбільший виступ від площини фасаду – 4,0 см. Плінт цоколя обламаний, однак повний збіг профілю сегмента з профілями цокольних каменів галицької церкви Пантелеймона дозволяє припустити, що плінт мав таку ж просту прямокутну форму.

¹³ Peleński J. Op. cit. – S. 83.

¹⁴ Пастернак Я. Назв. праця. – С. 76.

Друга деталь, знайдена 1979 р., становить невеликий фрагмент білокам'яного блока з валиком, що йде по лицевій поверхні (іл. 5,2). Невеликі розміри фрагмента не дають можливості визначити його інакше.



Іл 5. Білокам'яні деталі, знайдені при розкопках 1979 р.

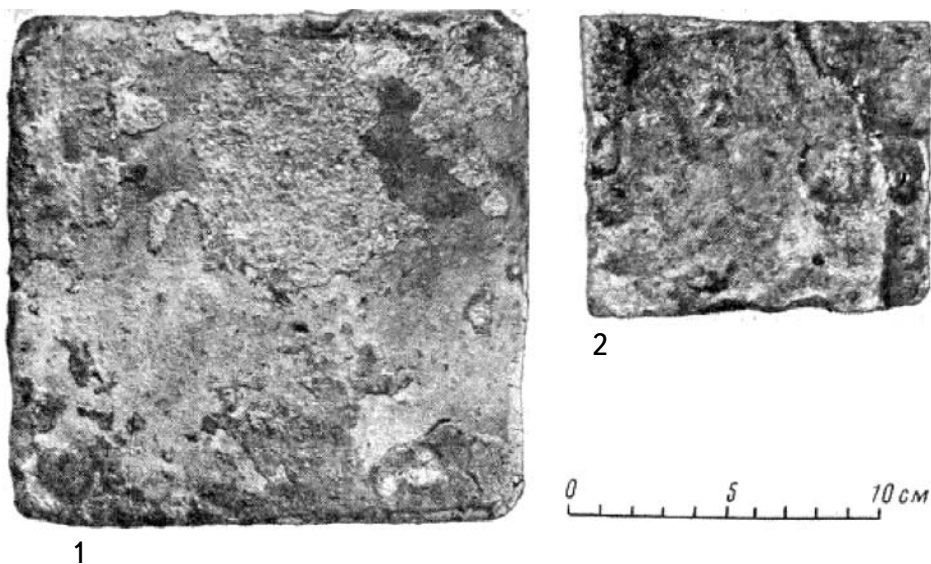
На жаль, кількість знайдених 1979 р. архітектурних деталей вичерпується всього двома описаними вище фрагментами. Однак навіть ця мала кількість дозволяє зробити певні висновки. Наявність у «Полігона» профільного цоколя дає можливість віднести пам'ятку не до першого етапу розвитку галицького зодчества (перша половина XII ст.), коли цоколь зводився лише до невеликого прямокутного уступу, а до наступних часів.

Точніше визначити час створення ротонди дозволили інші деталі декоративного убору, виявлені 1979 р.

В ході розкопок було знайдено багато поливних керамічних плиток, що в давні часи становили набір підлоги. Всі плитки прямокутні, але за розмірами поділяються на три групи.

Перша група — це великі квадратні плитки (17,0x16,8x1,6 см; мал. 6,2). Плитки другої групи (зеленого і коричневого кольорів), навпаки, незвично малі (10,4x9,3x1,6 см; мал. 6,2).

Найбільший інтерес викликають плитки третьої групи. За формою і розмірами вони мало відрізняються від основного типу прямокутних плиток, відомих з інших давньоруських пам'яток. Їхньою унікальною



Іл 6. Гладкі плитки з розкопок 1979 р.

властивістю є рельєфні зображення фантастичних тварин на лицевих, покритих поливою, поверхностях.

Рельєфні плитки, окрім Галицької землі, ніде на Русі не трапляються. Але й там досі вони були відомі тільки в трьох місцях: на городищі давнього Галича в с. Крилосі, де всі знахідки зв'язані з певною пам'яткою — Успенським собором¹⁵; там же ж, в урочищі *Золотий Тік*¹⁶, (пам'ятки, з якої вони походять, не виявлено); в невеликому містечку Галицької землі — Василеві, де вони походять з дерев'яної церкви домонгольського періоду¹⁷.

При розкопках «Полігона» знайдено два варіанти плиток з рельєфами.

¹⁵ Пастернак Я. Назв. праця — С. 70, 102—103; Малевская М. В. Декоративные керамические плитки древнего Галича / М. Малевская, П. Раппопорт // *Slovenska archeologia*. — Bratislava, 1978. — R. XXVI. — Z. 1. — S. 87—98.

¹⁶ Пастернак Я. Назв. праця — С. 104; Гончаров В. К. Археологічні дослідження древнього Галича у 1951 р. / В. Гончаров // АП. — 1955. — Т. V. — С. 29.

¹⁷ Тимошук Б. А. Декоративные плитки XII—XIII вв. из Василева / Б. Тимошук // КСИА. — 1969. — Вып. 120. — С. 112; Його ж. Північна Буковина — земля слов'янська / Б. Тимошук. — Ужгород: Карпати, 1969. — С. 84.

До першого варіанта належать два фрагменти (один з жовтою, а другий з зеленою поливою) із зображенням грифона (іл. 7,1). Дуже близькою аналогією до них є плитки того ж типу, на яких також розміщено зображення грифона, що походять з Успенського собору. Їх знайшли при розкопках М. К. Каргера¹⁸. Однак на цих плитках грифони повернуті вправо, тоді як плитки «Полігона» дають дзеркальний варіант зображення. Відрізняються також і деякі інші деталі малюнка (іл. 7,2).

Я. Пастернак при розкопках Успенського собору знайшов дві плитки, де зображення грифона, як і на плитках «Полігона», повернуті вліво (іл. 7,4)¹⁹. Однак вони не тільки відрізняються за малюнком, а й належать до зовсім іншого типу — зображення грифона на цих плитках вміщене у прямокутну рамку.

М. В. Малевська і П. А. Раппопорт помилково віднесли ці плитки до того ж типу, що й плитки, які знайшов М. К. Каргер (за їхньою класифікацією — тип I)²⁰. Вірогідно, плитки з розкопок Я. Пастернака належать до іншого — типу III. Можливість існування цього типу М. В. Малевська і П. А. Раппопорт припустили, описуючи один із фрагментів, які знайшов М. К. Каргер. Його малюнок, «судячи за погано збереженими слідами, був уміщений в прямокутну рамку»²¹. Дві плитки з розкопок Я. Пастернака²² підтверджують цю гіпотезу.

Отже, ми бачимо, що зображення грифона на плитках з «Полігона» не мають буквальних аналогій в жодному з відомих нам варіантів зображення на галицьких плитках. Тоді ж сам тип поливної плитки з рельєфом (тип I), крім «Полігона», трапляється в Галичі тільки в Успенському соборі.

Другий варіант малюнка на плитках «Полігона» — це зображення орла з розгорнутими крилами (іл. 7,5), які в Галичі не трапляються, однак дуже добре відомі у Василеві. Всі знайдені там плитки досі належали саме до цього варіанта (іл. 7,6). Цікаво, що всі плитки з Василева були

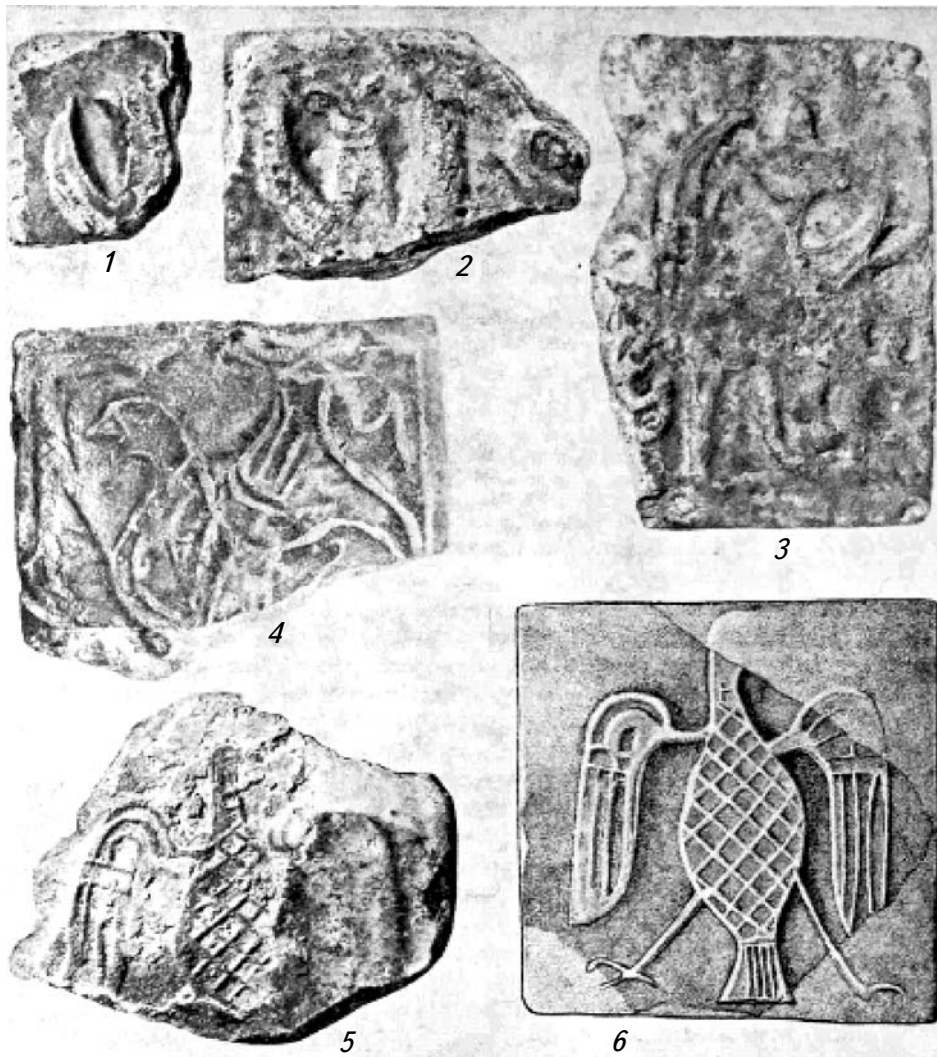
¹⁸ Малевская М. В. Указ. соч. — С. 90.

¹⁹ Пастернак Я. Назв. праця. — С. 70, 159.

²⁰ Малевская М. В. Указ. соч. — С. 90.

²¹ Там же. — С. 88.

²² Прим. автора: зберігаються у Львівському історичному музеї.



Іл 7. Рельєфні плитки.

- 1 – плитка з зображенням грифона, «Полігон», розкопки 1979 р.;*
2 – плитки з зображенням грифона, Успенський собор у Галичі (розкопки М. К. Каргера); 3–4 – плитки з зображенням грифона, Успенський собор у Галичі (розкопки Я. Пастернака);
5 – плитки з зображенням орла, «Полігон», розкопки 1979 р.;
6 – плитки з зображенням орла, Василів (розкопки Б. О. Тимощука)

одного кольору — жовтого, тоді як у вищеописаній ротонді їх покрили ще й зеленою та коричневою поливою²³.

Типологічно плитки з орлами, як і плитки першого варіанта, належать до типу I.

Зображення на плитках з «Полігона» до найменших деталей повторюють зображення з плиток, знайдених у Василеві. Ймовірно, при їх виготовленні використовували одну й ту ж матрицю. В такому разі постає питання: де їх виготовляли — у Василеві чи Галичі? Важко припустити, що плитки для прикраси підлоги ротонди (яка стояла в околицях столиці неподалік від княжої резиденції) робили в маленькому містечку, а звідти привозили до Галича. Не слід забувати й того, що у Василеві ними було викладено підлогу невеликої дерев'яної церкви.

Звертає на себе увагу той факт, що плитки з Василева і плитки з «Полігона» та Успенського собору належать до одного типу, який більше ніде не трапляється. До того ж Успенський собор дає найбільше варіантів рельєфного зображення. У Василеві використано головно лише один варіант зображень. Важливо відзначити, що саме він відсутній в Успенському соборі.

«Полігон» дає два варіанти рельєфів: орла, повністю аналогічного Василевському, та грифона у варіанті, якого також немає в Успенському соборі.

Невелика, збережена *in situ* ділянка підлоги «Полігона», виявлена при розкопках 1979 р., показує, що рельєфні плитки застосовували в її наборі випадково, без будь-якої системи. Це дозволяє припустити їхнє неспеціальне виготовлення для цієї будівлі.

Найвірогіднішим є припущення про їхнє виготовлення для Успенського собору, де з якихось причин плитки не використали, а відтак

²³ Прим. автора: на час написання статті з'явилось повідомлення щодо знахідки у Василеві ще декількох плиток з рельєфними зображеннями. Окрім плиток з орлом, було віднайдено плитки із зображенням грифонів, а також коней (невідомий досі варіант зображення). Окрім того, повідомляється, що плитки були трьох кольорів. На жаль, характер публікації не дає можливості встановити, яким варіантам зображення відповідають ті чи інші кольори поливи. Невідомо, й з якою будівлею ці плитки зв'язані. Детальніше див: Томенчук Б. П. Исследование летописного Василева / Б. Томенчук // АО. — М., 1978. — С. 413.

застосували в наборі підлоги «*Полігона*» (разом зі спеціально виготовленими для нього гладкими плитками), а їхню основну партію відправили до Василева.

Якщо це припущення виявиться правильним, то можна вважати зведення «*Полігона*» одразу невдовзі після Успенського собору. Час спорудження собору, визначений точніше, ніж більшість інших галицьких пам'яток, зараховано до середини XII ст. Тому й «*Полігон*» варто датувати серединою – другою половиною XII ст.

Це датування підтверджує й виявлений в культурному шарі керамічний матеріал, в який опустили фундаменти «*Полігона*». В основному він датується XII ст. Для того, щоб на місці будівлі з початку її зведення міг накопичитися прошарок потужністю близько півметра з керамікою XII ст. з початку цього сторіччя, мало пройти принаймні декілька десятків років.

Отже, ми бачимо, що «*Полігон*» становив собою кам'яну ротонду-квадрифолій, побудовану в середині – другій половині XXI ст. План будівлі свідчить про її культове призначення. Прямим підтвердженням культового характеру ротонди слугує фрагмент білокам'яної водосвятної чаші, знайденої під час розкопок 1979 р.

Про це також опосередковано свідчать людські захоронення, виявлені при розкопках пам'ятки, які дозволили ще Я. Пастернакові стверджувати, що «*Полігон*» був «скоріше каплицею, ніж оборонною баштою»²⁴.

Усі виявлені 1979 р. поховання безінвентарні. Однак знайдені при кістках ковані цвяхи від трун з Т-подібними шапочками датують могили пізньосередньовічним часом. Наявність поховань, що частково зруйнували мурування фундаменту, дозволяють їх датувати часом, коли будівля перестала існувати.

Традиція облаштування цвинтарів на посвяченому місці, де раніше існували церкви, дуже характерна для Середньовіччя. Наявність такого цвинтаря на місці «*Полігона*» додатково доводить його культурне призначення.

На особливу увагу заслуговує сам тип пам'ятки. Його аналіз може пролити світло на особливості галицького зодчества на другому етапі його історії (середина – друга половина XII ст.). Тому розгляньмо його детальніше.

²⁴ Пастернак Я. Назв. праця – С. 76–77.

Тип центричного храму-ротонди вкрай рідко трапляється в давньоруському зодчестві XII–XIII ст. За межами Галицької землі відомі лише поодинокі пам'ятки подібного типу: побудована в другій половині XII ст. «*Німецька божниця*» в Смоленську²⁵ та Михайлівська і Василіївська ротонди у Володимирі-Волинському, датовані другою половиною XIII ст.^{26 /27}

В самому Галичі ротонди репрезентовані значущішою групою пам'яток. Крім «*Полігона*», до неї належить церква Пророка Іллі²⁸, що становить невелику круглу каплицю з прилеглою апсидою зі сходу та прямокутним притвором із заходу; погано вивчена церква Воскресіння²⁹ і квадрифолій, який розкопав М. К. Каргер, біля с. Побережжя в околицях Єзуполя (нині Жовтень) неподалік Галича³⁰.

З усіх відомих нам давньоруських центричних храмів тільки два є квадрифоліями: церква біля с. Побережжя (можливо, вона присвячена Борисові і Глібу)³¹ і «*Полігон*». До того ж обидва є пам'ятками галицького зодчества.

Квадрифолій біля с. Побережжя (іл. 8) — це інший варіант чотирилисника, ніж «*Полігон*». Всі чотири пелюстки чітко виражені в плані. В інтер'єрі чітко виділені відрізки стін, що розділяють аспиди. При порівняно невеликих розмірах (діаметр за внутрішнім контуром 15 м, за зовнішнім — 22 м) пам'ятка, яку розкопав М. К. Каргер, має незвично

²⁵ Воронин Н. Н. Зодчество Смоленска XII–XIII вв. / Н. Воронин, П. Раппопорт. — Л.: Наука, 1979. — С. 140–150.

²⁶ Каргер М. К. Вновь открытые памятники зодчества XII–XIII вв. во Владимире Волынском / М. Каргер // Ученые записки ЛГУ. — 1958. — № 252. — Сер. История искусств. — Вып. 29. — С. 25–33.

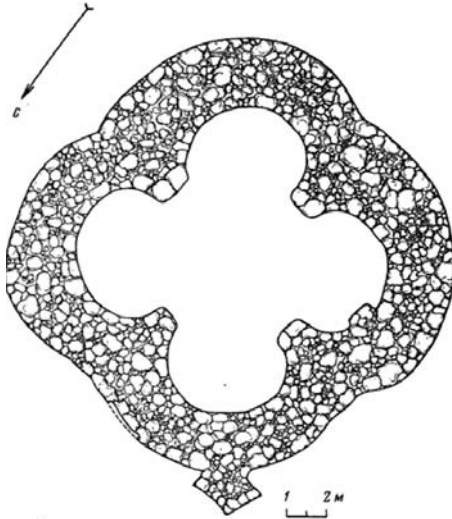
²⁷ Прим. автора: тут ми не розглядаємо недавно відкриту в Києві ротонду, датовану кінцем XII — початком XIII ст., оскільки дослідники вважають її не храмом, а будівлею світського призначення. Детальніше див: Боровський Я. С. Київська ротонда / Я. Боровський, П. Толочко // Археологія Києва. Дослідження і матеріали. — К.: Наук. думка, 1979. — С. 90–103.

²⁸ Пастернак Я. Назв. праця — С. 77–78; Каргер М. К. Основные итоги раскопок древнего Галича в 1955 г. / М. Каргер // КСИА. — 1960. — Вып. 81. — С. 70–71.

²⁹ Пастернак Я. Назв. праця — С. 78–79.

³⁰ Каргер М. К. К истории галицкого зодчества XII–XIII ст. / М. Каргер // КСИА. — 1976. — Вып. 146. — С. 53–59.

³¹ Там же. — С. 54–55. Прим. 7 з покликом на рукопис Я. Пастернака, що зберігається у Львівському історичному музеї.



*Ил. 8. Квадрифолій
біля с. Побережжя. План
(за М. К. Каргером)*

широкий фундамент, що сягає трьох метрів, глибина закладення – 1,5 м. Я. Пастернак, досліджуючи пам'ятку ще 1935 р., писав про знайдені на її місці фрагменти «архітектурної різьби в романському стилі»^{32/33}. Декілька фрагментів, що свідчать про ефектний білокам'яний декор церкви, знайшов і М. К. Каргер. Застосування романської пластики в декорі храму свідчить про те, що ця пам'ятка, як і «Полігон», належить до другого етапу історії галицького зодчества.

Якщо в давньоруському зодчестві центричний тип храму репрезентований поодинокими пам'ятками, то в романському зодчестві, особливо в країнах

Центральної Європи, він отримав широке розповсюдження, на що дослідники вже не раз звертали увагу³⁴. Всі пов'язані з ротондами випадки в давньоруському зодчестві так чи інакше мають зв'язок з впливом романської архітектури. Існування в Галичі двох чотирипелюсткових ротонд, повністю унікальних у всьому домонгольському зодчестві, викликає особливе зацікавлення.

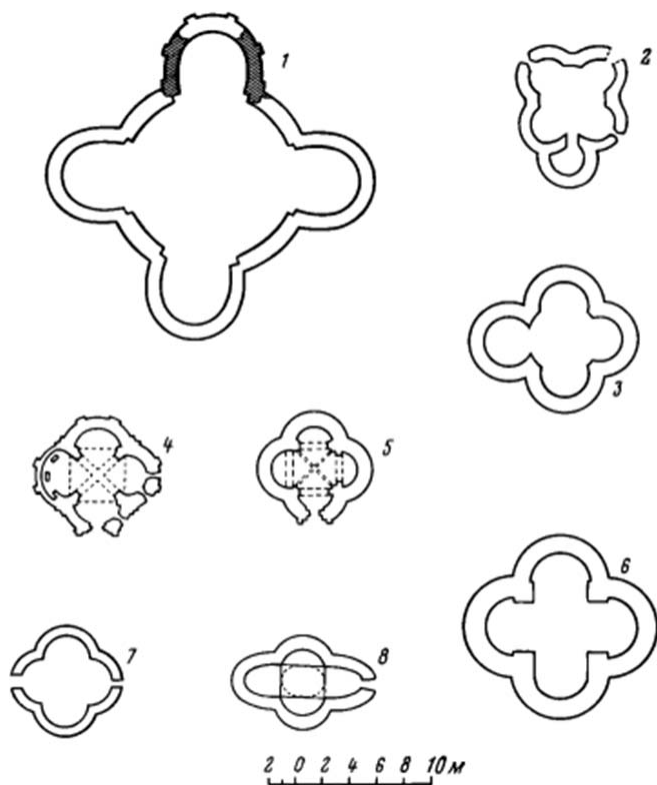
Незважаючи на широке розповсюдження в романській архітектурі типу храму-ротонди, квадрифолії і там трапляються дуже рідко. Причому всі галицькі пам'ятки, які цікавлять нас і які близькі за часом, містяться на території центральної Європи.

В чеському зодчестві відомо про три чотирипелюсткові храми:

³² Пастернак Я. Назв. праця – С. 82.

³³ Прим. автора: на цей час їхнє місцезнаходження встановити не вдалося.

³⁴ Каргер М. К. К истории галицкого зодчества... – С. 57–59; Ярема В. Кам'яні свідки місіонерської діяльності слов'янських апостолів / В. Ярема // Православний вісник. – К., 1971. – № 1. – С. 28–30; Исаевич Я. Д. Из истории культурных связей Галицко-Волынской Руси с западными славянами в XII–XIV вв. / Я. Исаевич // Польша и Русь. – М.: Наука, 1974. – С. 270–271; Лазарев В. Н. Византийское и древнерусское искусство / В. Лазарев. – М.: Наука, 1974 – С. 234.



Іл. 9. Плани квадрифоліїв:

- 1 – ротонда Святого Віта в Празькому граді (X ст.);*
2 – костел Марії на Вавелі в Кракові (X ст.);
3 – квадрифолій в Нодькероші (XI ст.); 4 – капела в Яці (XIII ст.);
5 – капела в Папоці (XIII ст.); 6 – квадрифолій у Храсті над
Горнадом (XIII ст.); 7 – капела в Одоргеї (XIII ст.);
8 – капела в Гурасаді (XIII ст.)

ротонда Святого Віта у Празькому граді, збудована в X ст. (іл. 9, 1)³⁵ та церкви Яна на Забродлі в Празі й Петра і Павла в Режпор'ї під Прагою (XII ст.)³⁶.

³⁵ Merhautova A. Rane stredoveka architektura v Čechach / A. Merhautova. – Praha, 1971. – S. 218–224.

³⁶ Ibidem. – S. 218–224.

В архітектурі ранньосередньовічної Польщі квадрифолії репрезентовані єдиною пам'яткою — костелом Марії на Вавелі в Кракові (іл. 9,2)³⁷. Унікальність цієї пам'ятки і час її побудови — друга половина X ст., коли Краків захопили чехи, змусили Я. Захаревича вважати, що ця пам'ятка походить з чеської архітектури³⁸.

В романській Угорщині квадрифольний тип зазнав особливого розповсюдження³⁹. Найраніша угорська пам'ятка — квадрифолій неподалік Нодькероша (іл. 9,3), відомий за матеріалами археологічних досліджень, датований XI ст.⁴⁰ Квадрифолії XII ст. невідомі, зате XIII ст. репрезентовані цілою низкою будівель, збережених досі. Їх виокремлюють у три локальні групи⁴¹. В Центральній Угорщині це дві двоповерхові капели: в Яці і Папоці⁴² (іл. 9,4,5). А ще чотирипелюстковий храм — церква в Храсті над Горнадом⁴³, що в Словаччині (іл. 9,6). Найбільшою кількістю пам'яток цей тип репрезентований у Трансильванії⁴⁴ (капели в Георгієні, Санцині, Одоргії (іл. 9,7) і Гурсаді (іл. 9, 8)⁴⁵.

Угорські квадрифолії, відрізняючись один від одного, демонструють різноманіття варіантів одного й того ж типу.

Якщо врахувати, що вже при будівництві Успенського собору в Галичі працювали угорські майстри, то поява квадрифоліїв в галицькому зодчестві не повинна дивувати.

³⁷ Sztuka polska przedromańska i romańska do schyłku XIII wieku. — Warszawa: PWN, 1971. — Т. I—II. — S. 78—80; Т. II — S. 708—709.

³⁸ Zachwatowicz J. Polska architektura monumentalna w X i XI wieku / J. Zachwatowicz // KaiU. — 1961. — Т. VI. — З. 2. — S. 112.

³⁹ Gervers-Molnár V. A Középkori magyarország rotundái / V. Gervers-Molnár. — Budapest: Akadémiai kiadó, 1972. — Old. 37—38, 58—59, 86, 89.

⁴⁰ Ibidem. — Old. 37—38, 86.

⁴¹ Ibidem. — Old. 58—59.

⁴² Прим. автора: саме на ці дві пам'ятки спирається М. К. Каргер як на найближчі аналоги церкви біля с. Побережжя. Детальніше див.: Каргер М. К. К истории галицкого зодчества ... — С. 57—59.

⁴³ Gervers-Molnár V. Op. cit. — Old. 58—59.

⁴⁴ Прим. автора: Словаччина і Трансильванія, що входили до складу Чехословаччини і Румунії в період, який нас цікавить, входили до складу Угорського королівства і їхня культура XI—XIII ст. є невід'ємною частиною культури Угорщини.

⁴⁵ Gervers-Molnár V. Op. cit. — Old. 58—59, 89.



Іл. 10. Квадрифолій у Храсті над Горнадом

Той факт, що більшість угорських квадрифоліїв датується XIII ст., тоді як обидва галицькі належать до середини — другої половини XII ст., не може перешкоджати висновкам щодо угорського походження галицьких квадрифоліїв. Усі вищеперелічені пам'ятки XIII ст. стали об'єктами вивчення угорських вчених, оскільки збереглися до наших днів. Проведені в останній час археологічні студії показали, що вже в XI ст. в Угорщині існувала традиція будівництва храмів такого типу (ротонда в Нодькероші). Цілком вірогідно, що в ході археологічних розкопок в Угорщині і Румунії, на території якої збереглося найбільше квадрифоліїв, ще буде знайдено пам'ятки XII ст.

Повного збігу між планами галицьких і угорських квадрифоліїв немає. Однак при тому різноманітті варіантів квадрифольного типу, яке існувало в угорському зодчестві, це й не обов'язково. Характерно, що галицькі квадрифолії також презентують два різні варіанти цього типу.

Надзвичайно потужний (навіть для галицької архітектури) фундамент квадрифолія біля с. Побережжя можна пояснити, виходячи з аналогій з деякими вищезазначеними угорськими пам'ятками. Так, наприклад, близькі йому за розмірами капели в Яці і Папоці були двоповерхові, що потребує потужнішого, ніж зазвичай, фундаменту. Цікавий варіант чотирипелюсткового храму репрезентований у Храсті над Горнадом. Тут масивна башта з чотирма гранями опирається на кути сполучення аспид, що утворюють квадрифолій (мал. 10). Така композиція також потребувала посиленних фундаментів. Квадрифолій біля с. Побережжя міг слугувати одним із згаданих варіантів композицій. Маючи менш потужні фундаменти, «*Полігон*» радше був невеликим однарусним храмом.

«*Полігон*» і квадрифолій біля с. Побережжя — цікаві приклади русько-угорських художніх зв'язків XII ст. Важливим для нас є не тільки факт участі угорського зодчого і майстрів-будівельників у створенні руських храмів, а й те, що тут ми натрапляємо на відверто західний тип храму.

Якщо угорський зодчий, керуючи будівлею Успенського собору в Галичі, створив типовий для давньоруської традиції чотиристовпний храм з галереєю, то зі зведенням «*Полігона*» і церкви біля с. Побережжя в руське зодчество вводиться новий західний тип храмів. Щоправда, на Русі він залишився локальним явищем і не вийшов за межі галицького зодчества.

*Переклад з російської Андрія Носенка
(Івано-Франківськ, Україна)*

Oleg Ioannisyan (Saint-Petersburg, Russia)

New date on one of the monuments of 12th-century Halych architecture

In 1979, the Galician Sector of the Architectural-Archaeological Expedition of the Leningrad Branch of the Institute of Archeology of the USSR Academy of Sciences revealed ruins of a white-stone building in the vicinity of Halych. The had been previously studied by L. Lavretskyy and I. Sharanevych back in 1882 and were then conventionally called the «Polygon» (Il. 1). Our diggings showed, however, that the building was not polygonal but quadrifoliate in plan (Il. 2). It was a religious building of a rotunda type rare in the Old Rus' architecture: one more similar quadrifoliate known today was discovered by M. Karger at the Poberezzhya village near Halych in 1959 (Il. 8). The 12th – 13st century Romanesque in Hungary made wide use of the quadrifoliate type though it was not so popular in Old Russia (Il. 9). The Polygon is dated to the period following the construction of the Galician Church of the Assumption, that is, to the mid-second half of the 12th century using the evidence of the tiles carrying relief images of gryphons and eagles (Il. 7). The same is true of the Poberezzhya monument. The character and type of the carved fragment conjecture that Hungarian craftsmen took part in the construction of churches in Halych in the second half of the 12th century.

Keywords: *Halych, archeology, rotunda, ornament, church.*

Иоаннисян О. М. Новые исследования одного из памятников галицкого зодчества XII века / О. Иоаннисян // Советская археология. — 1983. — Вып. 1. — С. 231—244.