

ДАВНЬОРУСЬКЕ ХУДОЖНЄ ЛИТТЯ ЗІ СТАРОГО ГАЛИЧА

У статті йдеться про колекцію енколпіїв з ранньосередньовічного Галича, яка зберігається в музеї Крилоса. Пам'ятки – це импортні товари з Київської Русі. Найцікавіший з них – енколпій із зображенням Етімасії (мотив, поширений у символіці Православної церкви із схиленим Господнім престолом, приготовленим до Страшного суду, а також хрестом, що представляє Страсті Христові та ін.), а також символи євангелістів, які пов'язують вироби з київськими ремісниками XI ст. Унікальним твором є невеликий бронзовий рельєф із зображенням молитовного архангела. Наймолодші енколпії датовані початком XIII століття.

Ключові слова: енколпій, Галич, художнє лиття, археологічні артефакти.

На сторінках старих періодичних видань розсіяно немало різноманітних свідчень про знахідки творів декоративно-ужиткового мистецтва на території старого Галича (сьогодні с. Крилос Івано-Франківської області), які належать до домонгольського періоду. Є серед них також згадки про зразки металопластики¹. Частковий звід останніх подав археолог Ярослав Пастернак у своїй книзі «Старий Галич»². Недавно опублікована бронзова іконка з околиць цього середньовічного міста³. Давно визріла необхідність у виданні звідної роботи, яка б

¹ Пастернак Я. Перші розкопи на «Золотому Тоці» у Крилосі // Сьогочасне і минуле. Львів, 1939. Ч. 2. С. 13; Його ж. Нові археологічні набутки Музею Наукового товариства ім. Шевченка у Львові за час від 1933–1936 // Записки НТШ. Праці історично-філософської секції. Львів, 1937. Т. 154. С. 263.

² Його ж. Старий Галич. Археологічні-історичні дослідження у 1850–1943 рр. Краків ; Львів : Українське видавництво, 1944. С. 180, 182, рис. 69.

³ Баран В., Вуйцік В. Давньоруська ікона з поселення Бовшів // Археологія. 1978. Вип. 28. С. 93–96.

максимально враховувала усі знахідки не тільки в самому Галичі, а й на широкому просторі, що співвідносився би з політичним кордоном Галицько-Волинського князівства. Це дозволить отримати ясне уявлення як про об'єм творів художнього лиття, що збереглися, так і про роль київського імпорту, який спрямовували в західноруські землі. Для вирішення такого завдання потрібне введення в науковий обіг насамперед колекцій Історичного музею і Музею українського мистецтва у Львові, з розмежуванням археологічних знахідок і колекційних екземплярів, як правило не локалізованих. Поодинокі зразки металопластики також можна виявити в місцевих музеях. Огляд такої невеликої колекції, що зберігається в філіалі Івано-Франківського обласного краєзнавчого музею в с. Крилос, пропонується в цій статті.

Основні матеріали археологічних розкопок, що проводилися в довоєнний період у старому Галичі, зберігаються у львівському Історичному музеї, включно з хрестами-енколпіонами, натільними хрестами і підвісними (актовими) печатками. В обласному краєзнавчому музеї в Івано-Франківську лишень деякі зразки середньовічної металопластики, в їх числі фрагментарно збережена верхня стулка хреста-енколпіона сирійсько-палестинського походження, X ст., з розкопок 1951 р.⁴ Вона належить до числа небагатьох аналогічних знахідок у Східній Європі⁵.

Впродовж останніх десятиліть серед різноманітного підйомного матеріалу на території старого Галича знайдено і декілька творів металопластики, що сьогодні зберігаються в музеї с. Крилос і в невеликій особистій колекції івано-франківського художника і мистецтвознавця Михайла Павловича Фіголя, який інформував про ці знахідки на сторінках журналу «Жовтень»⁶.

Найбільш суттєвою знахідкою є прекрасно збережений бронзовий хрест-енколпін з прямими кінцями, знайдений 12 жовтня 1958 р. на місці

⁴ Інв. № А-211, розмір 6 х 6,4 см. Про розкопки в Галичі у 1951 р. див: Гончаров В. Археологічні дослідження древнього Галича у 1951 р. // Археологічні пам'ятки УРСР. Київ: АН УРСР, 1955. Т. 5. С. 22–31.

⁵ Корзухина Г. О памятниках «корсунского дела» на Руси. (По материалам медного литья) // Византийский временник. Москва: АН СССР, 1958. Т. 14. С. 132.

⁶ Фіголь М. Золото в ріллі // Жовтень. Львів, 1979. № 12. С. 124–127. Вважаю своїм приємним обов'язком висловити сердечну вдячність М. П. Фіголю за його допомогу при дослідженні публікованих матеріалів, а також за люб'язний дозвіл ознайомитися з творами металопластики, які йому належать.

Золото́го Току (Мал. 1: а-б)⁷. На одній його стулці в середньохресті представлена погрудна Богоматір-Оранта з піднятими руками, в руках хреста – символи євангелістів; на другій – Етімасія і бюсти євангелістів. Зображення символів євангелістів нечасто зустрічаються в давньоруському мистецтві, і в домонгольський період відомі здебільшого з мініатюр *Остромирового Євангелія* (1056–1057 рр.) і *Мстиславового Євангелія* (близько 1100 р.), висхідних до балканського оригіналу з елементами західної іконографії⁸. У мистецтві Константинополя символи євангелістів здобувають популярність з кінця XI ст.⁹ Модель хреста-енколпіона із зображеннями Етімасії і символів євангелістів в археологічній літературі зазвичай відносять до XII–XIII ст. Однак проти цього свідчить доробка екземпляра, що був в київському зібранні Богдана Івановича і Варвари Ніколівни Ханенків, із зображенням Христа Пантократора серед символів євангелістів¹⁰. На другій стулці було поміщене велике рельєфне Розп'яття, відтиснуте з доволі великого оригіналу XII ст., а на чотирьох кінцях прекрасним епіграфічним уставним письмом початку XIII ст. нанесені імена євангелістів у відповідності з розміщенням їх і символів на стулках енколпіона із старого Галича. Ця своєрідна реставрація початку XIII ст. безперечно вказує на появу моделі в більш ранній час, а характер рельєфу дозволяє наблизити енколпійон до творів київської металопластики XI ст.¹¹ Саме тому хрест-енколпійон із зображенням Етімасії, Богоматері-Оранти, євангелістів і їх символів логічніше віднести до межі XI–XII ст., пов'язавши його виготовлення з Києвом. Характер лиття публікованого екземпляра, який відрізняється чіткістю деталей, не дає змоги побачити в ньому повторний відлив. А

⁷ Інв. № 705, розмір 10,2 (без оглав'я 8,5) x 5,3 см; товщина 1,2 см. Дуже чисте лиття, з трохи потертим рельєфом.

⁸ Див.: Пуцко В. Этюды об Остромировом евангелии: I. Византийские и западные элементы иконографии миниатюр // Преслав. Варна, 1983. Сб. 3. С. 27–68.

⁹ Galavaris G. The illustrations of the prefaces in Byzantine Gospels. Wien, 1979. P. 36–49, imag. 1, 3, 6, 8, 11–13, 15–18, 50–58; Nelson R. S. The iconography of preface and miniature in the Byzantine Gospel Book. New York: Published by New York University Press for the College Art Association of America, 1980, P. 15–53, imag. 8, 9, 16, 18–22.

¹⁰ Ханенко Б., Ханенко В. Древности русские. Кресты и образки. Киев: Фототипія і Типографія С. В. Кульженко, 1900. Вып. 2. С. 12, табл. XXIII, 2676.

¹¹ Пуцко В. Київське мистецтво металопластики в XI столітті // Наша культура. Варшава, 1980. С. 6–7.

отже, це предмет київського художнього імпорту в Галичі. Відомі знахідки хрестів-енколпіонів вказаного типу пов'язані саме з Придніпров'ям і старим Галичем¹². На північному сході Русі вони не відомі.

Фрагментарно збережена нижня ступка хреста-енколпіона із «дзеркальними» (зворотними) зображеннями і супроводжуваними написами, який зазвичай датують 1239–1240 рр., знайдена в 1967 р. на Церквищі (мал. 1: 4)¹³. Вона із зображенням Богоматері-Оранти з руками в жесті адорації і з вкладеними в круглі медальйони напівфігурами святих. Подібні енколпіони відомі сотнями екземплярів, із Придніпров'я і західноруських земель¹⁴, татарських стійбищ на Волзі і на Північному Кавказі¹⁵, із Середньої і Західної Європи та Балкан¹⁶. Кількість віднайдених

¹² Ханенко Б., Ханенко В. Указ. соч. Табл. IV, 52–53; Каталог українських древностей коллекции В. В. Тарновского. Киев, 1898. С. 10. Табл. I, 71; Мезенцева Г. Древноруське місто Родень. Княжа Гора. Київ: Вид-во Київського університету, 1968. С. 155. Табл. V, 14; Гончаров В. Райковецкое городище. Киев: АН УССР, 1950, С. 113, табл. XXII, 4–5; Пуцко В., Пенарскан Л. Памятники русской металлопластики XI–XIII вв. из Приднепровья (кресты-энколпионы), рис. 4 (в печати); Пастернак Я. Перші розкопи. С. 12, мал. на с. 13; Його ж. Старий Галич. С. 180, мал. 69: 5.

¹³ Розмір 6,1 x 5,8 см.

¹⁴ Рыбаков Б. Ремесло древней Руси. Москва: АН СССР, 1948. С. 462, 527–528, рис. 123; Его же; Русские датированные надписи XI–XIV веков. Москва: Наука, 1964. № 41, табл. XXXIII, 3–4; Корзухина Ф. Указ. соч. С. 133, табл. IV, 2–3; Пастернак Я. Старий Галич. С. 180, мал. 69:6, 8; Алексеев Л. Мелкое художественное литье из некоторых западнорусских земель (кресты и иконки Белоруссии) // Советская археология. 1974. № 3. С. 212–213, рис. 4: 5–6.

¹⁵ Полубояринова М. Русские люди в Золотой Орде. Москва: Наука, 1978, С. 126; Ртвеладзе С. Крест-энколпион из Маджар // Советская археология. 1965. № 2. С. 282; Кузнецов В. Энколпионы Северного Кавказа // Славяне и Русь. Сборник статей к 60-летию академика Б. А. Рыбакова / отв. ред. Е. И. Крупнов. Москва: Наука, 1968. С. 82, рис. 2.

¹⁶ Istoria artelor plastice in România / ed. G. Oprescu. București, 1968. Vol. 1. Imag. 99; Daб-Kalinowska B. Enkolpion aus Kiev der Zeit des Mongolenbruchs // Jahrbuch der österreichischen Byzantinistik. Wien, 1977. Bd. 26 S. 259–264; Lovag Z. S. Byzantine type Reliquary Pectoral Crosses in the Hungarian National Museum // Folia archaeologica. Budapest, 1971. Vol. 22. P. 158–159, imag. 4, 5; Дончева-Петкова Л. Древноруски кръстове-енколпиони от България // Археология. 1985. № 1, С. 50–52, рис. 7; Милованович Д. Уметничка обрада неплеменитих метала на тлу Србије од позне антике до 1960 године. Београд: Вид-во, 1985. № 191.

у старому Галичі хрестів-енколпіїв цього типу не встановлено, і тому слід поки говорити лишень про неодноразові знахідки.

Бронзовий складний хрест менших розмірів із заокругленими кінцями і парними виступами на кожному кінці, що має на лицьовій стулці рельєфне Розп'яття, а на зворотній – восьмиконечний врізаний хрест із монограмами Христа (ІС ХС НИКА) в круглих медальйонах на кінцях, інкрустовані черню, представлений двома схожими екземплярами з випадкових знахідок. Один із них знайдений на Церквищі (Мал. 1: 7)¹⁷; місце знахідки іншого в с. Крилосі не локалізоване (Мал. 1: 8)¹⁸. Фігура розп'ятого Христа пряма і великоголова, сильно сплющеного рельєфу; над нею інкрустований черню проквітлий хрест. Це, без сумніву, продукція київських ремісників другої половини XII ст. Існує різновид цих складних хрестів, які мають на зворотній стороні зображення Богородиці у повний зріст. Подібні за типом і розмірами хрести зустрічаються серед археологічних старожитностей як на Русі¹⁹, так і за її межами²⁰. Цю продукцію виготовляли в Києві аж до 1240 р., про що свідчить знахідка в знищеній при монголо-татарській навалі майстерні ливарника²¹.

Стулка бронзового позолоченого й інкрустованого черню хрестика, який за формою нагадує енколпії (Мал. 1: 5), за розмірами ближча до натільних хрестів²². Цей хрестик з прямими кінцями і виступами в

¹⁷ Розмір 5,8 x 4,0 см, товщина 0,5 см.

¹⁸ Інв. № 643, розмір 6,1 x 4,4 см, товщина 0,6 см.

¹⁹ Ханенко Б., Ханенко В. Указ. соч. Киев, 1899. Вып. 1. С. 15, табл. 5, 65–66; Леопардов Н., Чернев Н. Сборник снимков с предметов древности, находящихся в Киеве в частных руках. Киев, 1890. Вып. 1, С. 7, табл. IV, 25; Их же. Указ. соч. Киев, 1891. Вып. 2. Табл. IV, 8; Голубева Л. «Квартал металлургов» в Вышгороде // Славяне и Русь. Сборник статей к 60-летию академика Б. А. Рыбакова / отв. ред. Е. И. Крупнов. Москва: Наука, 1968. Рис. 1, 12; Даркевич В., Пуцко В. Произведения металлопластики из находок в Старой Рязани (1970–1978 гг.) // Советская археология. 1981. № 3. С. 220, рис. 2: 11–12; Алексеев Л. Указ. соч. С. 206–207, рис. 1: 2.

²⁰ Мугуревич Э. Восточная Латвия и соседние земли в X–XIII вв. Рига: Зинатне, 1965, табл. X, 1; Květ J. Enkolpion z městského musea v Lounech // Niederlův sborník. Praha, 1925, S. 133–136, rys. 2, 2a.

²¹ Каргер М. Древний Киев. Москва; Ленинград: АН СССР, 1958. Табл. 48. Другий ряд зверху.

²² Розмір 3,1 (з вушком 4,2) x 1,9 см, товщина 0,15 см.

середньохресті, з прокресленою і заповненою черню борозенкою належить до розповсюдженого типу, представленого численними знахідками²³. Місцем виготовлення був знову-таки Київ. Вироби прийнято датувати XII ст. Стулка іншого подібного хрестика із жовтої міді є дещо іншого типу, з кінцями, що різко розширюються, і з прокресленою борозенкою хрестом (Мал. 1: 6)²⁴. Продукцію такого типу могли виготовляти в самому Галичі, який мав ремісників, що виготовляли з благородних металів і досить складні вироби. Судячи з матеріалу, цей хрестик виготовлений у XIII ст., незадовго до навали Батия.

Фрагментарно збережений трилопатевоконечний хрестик з емаллю з Качкова (Мал. 1: 3)²⁵, звичайного типу, з тієї найбільш численної групи виробів, що представлена 47-ма екземплярами²⁶. Місцем виготовлення таких хрестиків, уже в XI ст., була Київщина, а розквіт виробництва припадає на XII ст.; в наступному столітті вони поступово виходять з ужитку²⁷. На відміну від вказаного виробу, фрагментарно уцілілий хрестик-тільник, який наче складений з намистинок (Мал. 1: 9)²⁸, не має чітко виражених ознак, що полегшують локалізацію речі, яка має аналоги серед знахідок на території Русі²⁹ і за її межами³⁰. Датуються такі тільники зазвичай XII ст.

²³ Ханенко Б., Ханенко В. Указ. соч. Киев, 1899. Вып. 1. Табл. I, 26–26; XVII, 205–206; Каталог українських древностей колекції В. В. Тарновського. Табл. I, 76; Пастернак Я. Старий Галич. Мал. 69: 16; Antoniewicz J. Brązowy krzyżyk składany znaleziony w Drohiczyńnie nad Bugiem, pow. Siemiatycze // Wiadomości Archeologiczne. Warszawa: PWN, 1957. T. 24. Zesz. 4. S. 368–369; Gajewski L. Brązowy krzyżyk składany znaleziony w Obrowcu, pow. Hrubierzów, Wiadomości Archeologiczne. Warszawa: PWN, 1960. T. 26. Z. 3–4. S. 344–345; Musianowicz K. Drohiczyn we wczesnym średniowieczu // Materiały Wczesnośredniowieczne. Warszawa: PWN, 1969. T. 4. S. 205, tabl. XLVI, 5.

²⁴ Інв. № 28681, розмір 2,9x1,8 см, товщина 0,2 см.

²⁵ Інв. № 328, розмір фрагмента 2,2x2,8 см, товщина 0,15. Знайдений в Качкові в 1969 р.

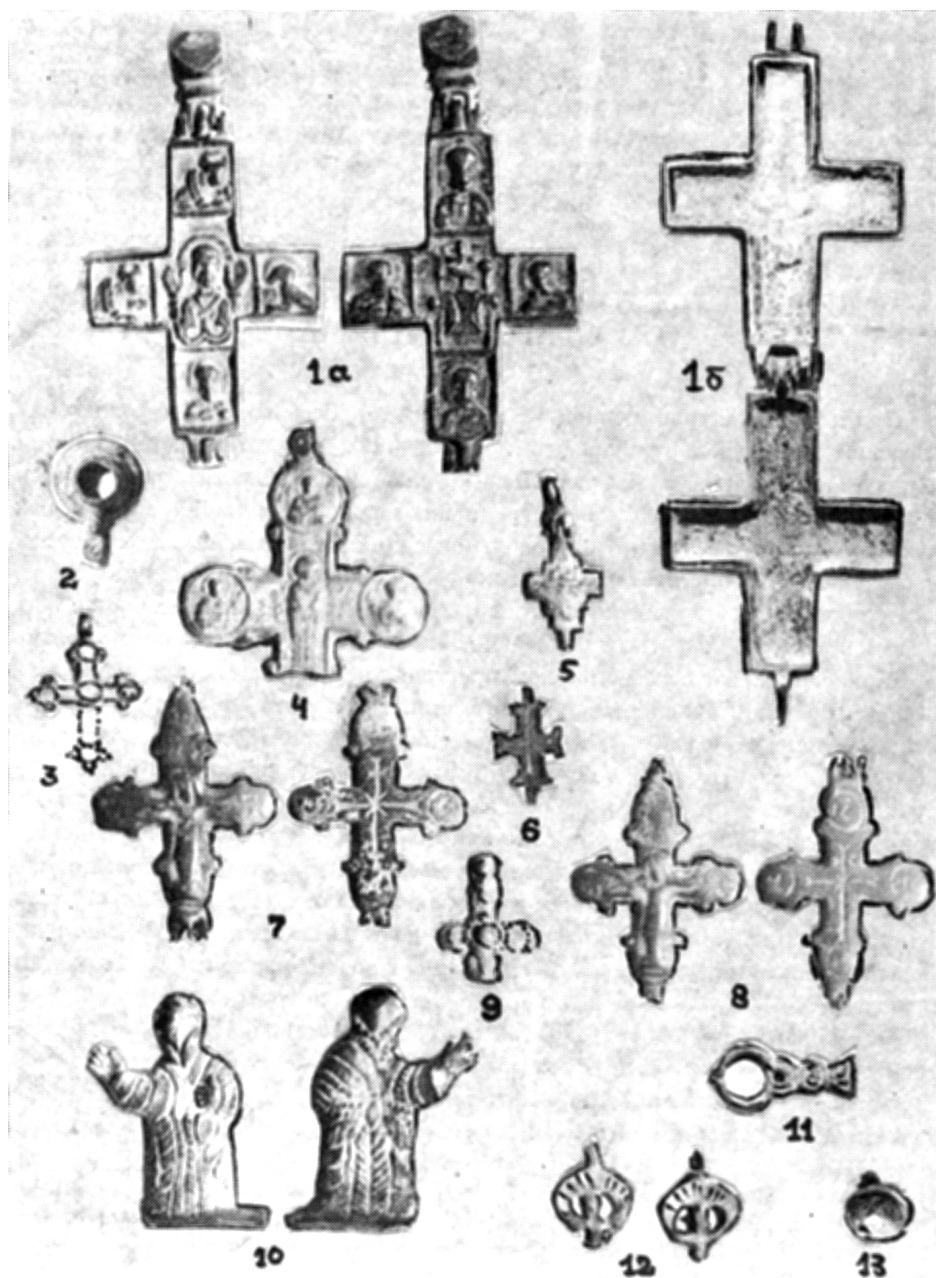
²⁶ Мальм В. Крестики с эмалью // Славяне и Русь. Сборник статей к 60-летию академика Б. А. Рыбакова / отв. ред. Е. И. Крупнов. Москва: Наука, 1968. С. 113.

²⁷ Там же. С. 117.

²⁸ Розмір фрагмента 3,1x1,8 см, товщина 0,3 см.

²⁹ Ханенко Б., Ханенко В. Указ. соч. Киев, 1899. Вып. 1. Табл. XII; Монгайт А. Старая Рязань. Москва: АН СССР, 1955. Рис. 139: 9; Зверуго Я. Древний Волковыск (X–XIV вв.). Минск: Наука и техника, 1975. С. 43, рис. 13, 15.

³⁰ Мугуревич Э. Указ. соч. Табл. VIII.



Мал. 1

Належністю бронзового хреста-енколпіона XII ст., явно київського походження, слугувало масивне вушко (ворворка), подібно зв'язане з виробами металопластики з Києва (Мал. 1: 2). Відлита із жовтої міді приземкувата людська фігурка з піднятою правою рукою, в одязі, зібраному в широкі складки, що покриті косою паралельною штриховкою, імовірно, може бути визначена як належність хоросу (Мал. 1: 10)³¹. На перший погляд вона має мало спільного як з творами давньоруської металопластики, так і з західними витворами XII—XIII ст., в тому числі з тими, що відрізняються схематизацією, як-от бронзова лита фігурка ангела зі Старої Рязані, що слугувала деталлю підсвічника³². Хоча не можна категорично виключати належність галицької фігурки до одного з найбільш примітивних проявів романського стилю в металопластиці XIII ст. — не виключено, що виріб виготовлено в більш пізній час. Датувати подібні зразки з випадкових знахідок, що непов'язані з археологічним комплексом визначеного часу, складно.

У 1967 р. на Золотому Тоці знайдено бронзову лунницю із вмонтованим в неї хрестом (Мал. 1: 12), яка датується за типологією XII — початком XIII ст.³³ До цього самого часу потрібно віднести пряжку, яка була належністю одягу (Мал. 1: 11), і бубонець (Мал. 1: 13), що був предметом місцевого ремесла. Попри всю випадковість підбору речей важко не зауважити, що аналогічні витвори вже знаходили в старому Галичі. Відповідно вони характерні для цього давньоруського міста.

Цей висновок, який впливає з аналізу матеріалів, що зберігаються в крилоському музеї, підтверджують і зразки металопластики у власності М. П. Фіголя. Стулка бронзового хреста-енколпіона з рельєфною фігурою князя Бориса, що тримає вінець мученика в правій руці, і святими в медальйонах на кінцях³⁴, належить до київської продукції першої половини XII ст.³⁵ Ареал розповсюдження цих енкалпіонів не

³¹ Розмір 5,5x4,8x0,8 см.

³² Дарневич В. Произведения западного художественного ремесла в Восточной Европе (X—XIV вв.). Москва: Наука, 1966. С. 22, табл. 9: 3 (№ 39А).

³³ Успенская А. Нагрудные поясные привески // Труды Государственного Исторического Музея. Москва, 1967. Вып. 43. С. 125.

³⁴ Розмір 7,2x4,8 см, товщина 0,5 см.

³⁵ Див: Лесючевский В. Вышгородский культ Бориса и Глеба в памятниках искусства // Советская археология. Москва: Наука, 1946. Вып. 8. С. 240—245; Алешковский М. Русские глеборисовские энколпионы 1072—1150 годов // Древнерусское искусство. Художественная культура домонгольской Руси. Москва: Наука, 1972. С. 104—125.

простежений. Але відомі як випадки знаходження їх на західноруських землях, так і приклади їх вивезення за межі Русі³⁶. Аналогічну стулку було раніше знайдено і в старому Галичі³⁷. Нижня стулка бронзового хреста-енколпіона з кінцями, що розширюються, прикрашена інкрустованими черню хрестом і монограмами Христа³⁸, наближено нагадує енколпіон з Кагарлика в збірках Історичного музею в Києві (інв. № В-905), трохи поступаючись розмірами. Виникнення техніки «контурного» лиття-черніння мідних хрестів-енколпіонів відноситься до другої половини XII ст. Цим часом датуються найбільш ранні зразки київського походження³⁹. Маленька бронзова рельєфна пластинка із зображенням лоратного архангела, знайдена на території старого Галича (Мал. 2)⁴⁰, за іконографією і стилем нагадує візантійські твори, такі як ікона із зображенням архангела Михаїла з розкопок у Херсонесі⁴¹, а також знаменитий стеатитовий рельєф у Ф'єзоле⁴². Погано збережена пластинка з Галича являє собою дивовижний за



Мал. 2

³⁶ Банк А. Два свидетельства почитания культа Бориса и Глеба вне пределов России // Преслав. София, 1976. Вып. 2. С. 144, 147, рис. I; Алексиев Й. Бронзов крест-енколпион от Търновград // Археология. София, 1981. № 23. Кн. 1–2. С. 87–88; Дончева-Певткова Л. Указ. соч. С. 46–48, мал. 1.

³⁷ Пастернак Я. Старий Галич. Мал. 69: 7.

³⁸ Розмір 6х3,5 см, товщина 0,2 см.

³⁹ Мединцева А. О датировке некоторых типов энколпионов // Археологический сборник (МГУ, Истфак, НСО). Москва, 1961. С. 63–68.

⁴⁰ Розмір 3,1х1,9 см, товщина 0,15 см.

⁴¹ Искусство Византии в собраниях СССР: Каталог выставки в 3-х частях. Москва: Советский художник, 1977. Ч. 2. № 564.

⁴² Kalavrezou-Maxeiner I. Byzantine Icons in Steatite. Wien: Verlag der Österreichischen Akademie der Wissenschaften, 1985. P. 119–122, табл. 17.

мистецтвом виконання твір металопластики візантійського або київського походження, зі всіма формальними ознаками стилю пластики XII ст. Навіть попри всі ушкодження рельєфу неможливо не відмітити виняткову майстерність, що вказує на блискуче виконання. З бронзовою іконкою з Бовшова та з кам'яними образками роботи грецького майстра, знайденими в його майстерні в Галичі у 1981 р.⁴³, стиль цього крихітного рельєфу не має нічого спільного.

Такими за своїм характером є вироби металопластики, які знайдені в старому Галичі і які дають деяке уявлення про його ремісничу продукцію та про художній імпорт. Як відомо, знахідки пам'ятників художнього лиття давньоруського періоду на Прикарпатті дослідженні слабо. В більшості випадків вони залишаються невиявленими. Саме тому уважного ставлення потребує все, що може допомогти висвітлити духовну культуру галицько-волинських земель.

*Переклад з російської Андрія Петраша
(Галич, Україна)*

Пуцко Василий. Древнерусское художественное литье из старого Галича. Acta Archaeologica Carpathica. 1989. Т. XXVII / 2. S. 165–173.

Vasyl Putsko (Kaluha, Russia)
Ancient Rus Artistic Casting from Old Halych

The article is about a collection of encolpia from Early Medieval Halych, which is kept in the Krylos Museum. The main sights of the museum are imported goods from Kyiv Rus. The most interesting of them are the encolpion with the image of Etimasia (a motif common in the symbolism of the Orthodox Church with the curved throne of the Lord, prepared for the Last Judgment, and the cross representing the Passion of Christ, etc.), as well as the symbols of evangelists connecting the products with the Kyiv artisans of the 11 th century. A small bronze relief depicting a praying archangel is a unique work. The youngest encolpia date back to the early thirteenth century.

Key words: *Encolpion, Halych, artistic casting, archeological artifacts.*

⁴³ Див. Археология Украинской ССР. Киев : Наук. думка, 1986. Ил. 69.