

Володимир КОЗЕЛКІВСЬКИЙ
(Галич, Україна)

<https://orcid.org/0009000129732382>

DOI: 10.15330/hal_sw.8.175-204

УДК 94+726]26-523.4(477.83/.86-21)

Андрій ЧЕМЕРИНСЬКИЙ
(Галич, Україна)

<https://orcid.org/0000000166117082>

DOI: 10.15330/hal_sw.8.175-204

СИНАГОГИ ГАЛИЧА: ІСТОРІЯ ТА АРХІТЕКТУРА

Стаття присвячена дослідженню сакральних споруд Галича в контексті історії місцевої єврейської громади. Акцентовано увагу на синагозі та бейт-мідраші, які в різному стані дійшли до сьогодення. На основі архівних справ та іноземних джерел поетапно описано історію будівель у другій половині XVIII – на початку XXI ст. Здійснено опис екстер'єру та інтер'єру споруд. Наведено детальний перелік інвентаря, який було знищено у роки Великої Війни (1914–1918). Особливу увагу звернуто на перебудову та зміну первинних функцій сакральних будівель у період УРСР та незалежної України. Публікація вводить у науковий обіг маловідомі картографічні та іконографічні матеріали щодо локалізації, опису синагог та бейт-мідрашу. На основі опрацювання урядових та релігійних шематизмів подано статистичні дані щодо чисельності євреїв впродовж 1868–1942 рр. у структурі населення міста. Наведено історичні відомості про єврейську громаду Галича у першій половині XV – середині XX ст. Згадано прізвища духовних та громадських наставників єврейської спільноти в місті, описано їхні посадові обов'язки.

Ключові слова: Галич, історія, єврейська громада, синагога, бейт-мідраш, міква, Велика Війна (1914–1918), німецька окупація, вулиця Євгена Коновальця, рабин, архітектура, пам'ятка, фотографія, картографія, сакральний інвентар, промисловий комбінат, спортивний зал, крамниці.

Впродовж декількох століть Галич був одним із мультикультурних центрів на теренах Східної Галичини. Здавня населення міста складалося з кількох різноманітних етносів за національністю та віровизнанням: *українців (русинів), поляків, німців, караїмів та євреїв* (останні з яких були однією з найчисельніших громад у Галичі). Євреї, як і інші національності, жили і розвивали місто у свій спосіб; мали свою культуру та звичаї, проживали в окремому житловому кварталі (дільниці), вирішували важливі справи, молилися у *синагозі¹*, *божниці* та навчалися у *бейт-мідраш²*.

У вирі світових воєн та суспільно-політичних обставин місцеві євреї зазнавали людських та майнових втрат, проте їхня історія стала найбільш трагічною і завершилася саме в період Другої світової війни.

На сьогодні вивчено та досліджено лише єврейське кладовище (*кіркут*) в Галичі. Детальне дослідження сакральних споруд практично не проводилося науковцями. Станом на грудень 2023 р. на території Івано-Франківської області збереглася лише одна діюча синагога — *Темпель* в Івано-Франківську та понад 20 споруд, які не виконують

¹ Синагога — кам'яна, рідше дерев'яна сакральна споруда, яка слугує євреям місцем відправлення служби Божої. Остаточою у такій функції синагога утвердилася лише з початком періоду вигнання євреїв з Палестини (після 70 р. н. е.). Зважаючи на ключову роль релігії в житті єврейського народу, синагога відразу перетворилася на головну інституцію єврейських громад. Будівля синагоги розташовувалася, як правило, в центрі єврейського поселення, інколи на підвищенні і виділялася з-поміж інших будівель своїми розмірами й добротністю. Головними елементами внутрішнього облаштування синагоги були «арон-кодеш» (вівтар) та «біма» («алмемар») — місце для читання Тори в центрі храму. У верхній частині синагоги розміщувалися галереї для жінок. Пишність зовнішнього і внутрішнього оздоблення синагог залежала від матеріально-фінансового стану громади. Зі збільшенням чисельності єврейського населення, а також поширенням реформ у середовищі єврейства поряд з існуючою синагогою могли бути збудовані ще одна або декілька синагог і молитовних будинків. Великі синагоги мали власну адміністрацію та обслуговуючий персонал. Від самого початку синагоги були багатофункціональними установами.

² Бейт-мідраш — («дім навчання») місце вивчення Тори і особливо Мішни, Талмуду та післяталмудичної раввіністичної літератури. Деякі бейт-мідраш були побудовані та утримувалися коштом громади, інші — за рахунок благодійників. Бейт-мідраш одночасно може виконувати функції синагоги і часто належить певній соціальній групі єврейської громади.

свого первинного призначення. Вони розташовані у таких населених пунктах: Брошневі-Осаді, Болехові, Більшівцях, Бурштині, Букачівцях, Городенці, Долині, Заболотові, Калуші, Коломиї, Рогатині, Снятині, Солотвині та інших. Винятком не є Галич, де частково збереглися дві сакральні споруди, в яких тепер розміщені непродовольчі крамниці.

1. До історії громади та її духовних наставників

Найдавніша писемна згадка про євреїв у місті датується 1447 р., у лавничих судових актах Львова йдеться про багатьох вихідців з Галича або осіб, які були пов'язані з ним. Серед них вказаний галичанин *Сімха Юдей* (Simcha den Juden von Galczke)³. Це є підтвердженням того, що євреї вже були частиною міського соціуму ще на початку XV ст. Також існує припущення, яке майже на 100 років змінює хронологію вищевказаної згадки про євреїв у Галичі. За записами священника О. Левицького, який посилається на спогади місцевих старожилів, єврейська спільнота у місті з'явилася в XIV ст. ще за часів правління короля Казимира III (1333 – 1370)⁴.

У 1506 р. польський король Олександр Ягеллончик (1501 – 1506) тимчасово звільнив євреїв від податків. Згодом у 1551 р. Зигмунт II Август (1548 – 1572) зменшив їхні зобов'язання⁵.

Вперше про духовних та громадських наставників згадується в люстрації Галицького староства 1565–1566 рр. у контексті сплати податків: «...єврейські комірники, яких є 13, платять по 15 грошей, окрім рабина*».

³ Księga ławnicza miejska 1441–1448 / wyd. A. Czotowski, F. Jaworski. *Pomniki dziejowe Lwowa. Z archiwum miasta*. Lwów: Nakładem gminy król. stol. Miasta Lwowa, 1921. T. IV. S. 278; Детальніше див. Стасюк А. Галич періоду Магдебурзького права (XIV–XVIII ст.). Атлас українських історичних міст / ред. М. Капраль. Львів: НАН України, 2018. Т. 2: Галич. С. 11–12.

⁴ Еще о Галиче и его окрестностях (из записок о. Е. Л.). *Слово*. 15 (27) января 1881. Ч. 5. С. 2.

⁵ Halicz. Historia społeczności. URL // <https://sztetl.org.pl/pl/miejscowosci/h/1077-halicz/99-historia-spoeczności/182513-historia-spoeczności>.

* Рабин – духовний керівник єврейської релігійної громади. Був одночасно адміністратором релігійної гміни, відповідав за проведення відправ, опікувався синагогою, виконував функції духовного батька, порадника, судді та інтерпретував релігійне право в гміні.

шкільника* і кантора**, які були звільнені від чиншу...»⁶. У документі не вказані їх імена, проте ми довідуємося, що вони жили в комірному (найманому житлі).

Відомо, що в 1570 р. євреї проживали на *Запарканні*, над Дністром, і мали 29 будинків, кожен з яких платив щорічно чинш по 30 грош. Також було 12 єврейських родин, що винаймали житло. Вони сплачували податок — 15 грош⁷. В інвентарі за 1627 р. йдеться, що в місті були 24 караїмські та єврейські будинки, а німецьких євреїв — декілька⁸.

Через більш ніж одне століття в писемних джерелах наводиться точна кількість єврейського населення у Галичі. Станом на 1765 р. у місті було 258 євреїв (236 дорослих та 22 дітей молодше одного року), які мали 36 власних господарств⁹. Вони проживали на *Підваллі* та *Підзамчі*¹⁰.

У 1847 р. власниками нерухомості у Галичі були 13 євреїв. Більша їх частина проживала на своєму давньому місці поселення — в

*Шкільник — термін «szkolnik» (пол.) походить від назви синагоги на їдиш: *shul* — школа, *dawnshul* — молитовна школа. У буквальному значенні: «належний до синагоги»; виконував обов'язки охорони порядку і чистоти в синагозі, готував синагогу до богослужіння; допомагав кантору (хазану) у закликанні чоловіків до ранкової молитви. Належав до групи оплачуваних «функціонерів» даної громади (у синагозі — поруч із рабином і кантором). Беручи участь у різних обрядах, таких як весілля, похорони тощо, він отримував пожертви. Його також називали шкільним учителем.

**Кантор (хазан) — співак, який супроводжував рабина в релігійних практиках і брав участь у похоронних церемоніях; також, за звичаєм, проводив молитви в синагозі.

⁶ Жерела до історії України-Руси / за ред. М. Грушевського. Львів: Археографічна комісія Наукового товариства імені Шевченка, 1895. Т. I. С. 53—54.

⁷ Жерела до історії України-Руси / за ред. М. Грушевського. Львів: Археографічна комісія Наукового товариства імені Шевченка, 1903. Т. VII. С. 152.

⁸ Baliński M., Lipiński T. Starożytna Polska pod względem historycznym, jeograficznym i statystycznym opisana. Warszawa: Nakład i druk S. Orgelbranda, 1845. T. II. Część 2. S. 696.

⁹ Bałaban M. Spis żydów i karaitów ziemi halickiej i powiatów trembowelskiego i kołomyjskiego w r. 1765. Kraków, 1909. S. 6; Główniejsze miasta w Galicyi. *Dodatek Tygodniowy do Gazety Lwowskiej*. 16 maja 1868. S. 1.

¹⁰ Львівська національна наукова бібліотека України імені Василя Стефаника (далі — ЛННБУ). Відділ рукописів. Ф. 141 «Колекція О. Чоловського». Оп. 1. Спр. 2147 «Inwentarz starostwa halickiego 1767 r.». Арк. 13—14.

єврейському кварталі біля підніжжя Замкової гори, проте найбагатші з них викупували будинки *на площі Ринок* та інших вулицях міста. Їхня нерухомість на середину XIX ст. була представлена у реєстрах незначно, оскільки вони її здебільшого орендували, а основними сферами їхньої господарської діяльності були торгівля та дрібне підприємництво¹¹.

За даними другої половини XIX — початку XX ст., які наводить урядове видання «*Szematyzm Królestwa Galicyi i Lodomeryi z Wielkiem Księstwem Krakowskiem*», кількість єврейського населення в Галичі значно збільшилася. Це дозволяло їм займати одне з провідних місць серед інших національностей міста: у 1868 р. — 826 осіб (спільно з караїмами), що становило 28,4% від загальної кількості населення, у 1908 р. — 1567 (29,8%) і 1231 (24,7%) перед Першою світовою війною (1914)¹².

Також джерела XIX ст. містять згадки про трьох рабинів у місті. У першій половині XIX ст. рабином Галича був І. Фролес (1784 — 1854)¹³. Наступний — Цві Елімелех Шапіро з Динова (1783 — 1841), який був рабином у Галичі, а згодом у Риботичах, Стшижові, Олешицях, Мукачеві, Ланцуті та Дубецьку¹⁴. Щодо третього, то його прізвище невідоме, проте згадується цікава інформація про нього, яка свідчить, як до нього ставилися представники інших національностей міста, зокрема українці (русини). Львівський часопис «*Діло*» за 1893 р. повідомляв про це так: «Рабин чудотворець в Галичі помер 15 квітня. Його смерть принесла сум місцевим євреям, але християни зітхнули з подихом, бо померший ненавидів «гоїв», а особливо міщан русинів і

¹¹ Капраль М., Чемеринський А. Галич у XIX ст. — на початку XXI ст.: історико-урбаністичний розвиток. Атлас українських історичних міст / за наук. ред. М. Капралю. Львів: НАН України, 2018. Т. 2: Галич. С. 33—34.

¹² Schematismus des Konigsreiches Galizien und Lodomerien. Lemberg: Aus der k.k. galiz. Aerarid-Staats-Druckerei, 1868. S. 119; Szematyzm Królestwa Galicyi i Lodomeryi z Wielkiem Księstwem Krakowskiem. Lwów: Nakładem c. k. Namiestnictwa, 1908. S. 398; Szematyzm Królestwa Galicyi i Lodomeryi z Wielkiem Księstwem Krakowskiem. Lwów: Nakładem Prezydium c. k. Namiestnictwa, 1914. S. 504.

¹³ Галич (електронна єврейська енциклопедія) URL: <https://eleven.co.il/diaspora/communities/11029/>

¹⁴ Szapiro (Spira) Cwi Elimelech z Dynowa URL: <https://delet.jhi.pl/pl/psj/article/17345/%5B%5Blink%5D%5D>.

любувався, коли вони між собою конфліктували. При виборах до ради не пускав русинів, і через його дії землі міщан перейшли в єврейські руки. Він підтримував своїми грішми місцевого пропінатора, який за це збирав для нього голоси і був його правою рукою. Галицькі хасиди вирішили виставити своєму рабинові чудотворцеві величавий пам'ятник за його великодушну діяльність»¹⁵.

Згідно з урядовими шематизмами, у Галичі в період 1857–1914 рр. не було свого рабина. На той час у Станиславівському повіті був єдиний рабин у Станиславові (*kreisrabbiner* – з німецької повітовий рабин), і він, ймовірно, приїздив у міста повіту, де були діючі громади. Відомо, що ними були Мешхулім Горовітц (1857 – 1888), Ісак Горовітц (1890 – 1909) та Давид Горовітц (1912 – 1914). Натомість у Галичі були лише шкільники Лейб Вілнер (згадується в 1857 – 1874) та Йозеф Рейх (згадується в 1876)¹⁶.

Велика війна (1914 – 1918) значно вплинула на демографічну статистику євреїв і призвела до зменшення їхнього населення майже в чотири рази (порівняно з довоєнним часом); в міжвоєнний період воно становило лише третину міського населення. Станом на 1921 р. у місті був лише 341 єврей, а в 1939 р. – більше 1060 (спільно з караїмами)¹⁷.

У міжвоєнний період ХХ ст. в Галичі рабинами були Єшак Штейнберг (1926) та Нахман Горовітц (згадується в 1929, 1935)¹⁸.

¹⁵ *Діло*. 18 квітня 1893. С. 3.

¹⁶ Handbuch des Lemberger Statthaltereigebietes in Galizien für das Jahr 1857. Lemberg. S. 321; Szematyzm Królestwa Galicyi i Lodomeryi z Wielkiem Księstwem Krakowskiem. Lwów: Z drukarni E. Winiarza, 1874. S. 366; Szematyzm Królestwa Galicyi i Lodomeryi z Wielkiem Księstwem Krakowskiem. Lwów: Nakładem c. k. Namiestnictwa. 1888. S. 318; Szematyzm Królestwa Galicyi i Lodomeryi z Wielkiem Księstwem Krakowskiem. Lwów: Nakładem c. k. Namiestnictwa, 1890. S. 350; Szematyzm Królestwa Galicyi i Lodomeryi z Wielkiem Księstwem Krakowskiem, Lwów: Nakładem Prezydium c. k. Namiestnictwa, 1914. S. 564.

¹⁷ Skorowidz miejscowości Rzeczypospolitej Polskiej. T. 14: Województwo Stanisławowskie / opracowany na podstawie wyników Pierwszego Powszechnego Spisu Ludności z dn. 30 września 1921 r. i innych źródeł urzędowych. Główny Urząd Statystyczny Rzeczypospolitej Polskiej. Warszawa, 1923. S. 16; Кубійович В. Етнічні групи південно-західної України (Галичини) на 01.01.1939. Вісбаден: Otto Hartasowicz, 1983. С. 82.

¹⁸ *Chwila*. Sroda, 28 kwietnia 1926. Nr. 2553. S. 8; *Chwila*. 7 września 1929. Nr. 3757. S. 8; *Chwila*. Czwartek, 4 lipca 1935. Nr. 5849. S. 7.

**Етноконфесійний
та національний склад населення в Галичі, 1868 – 1942 рр.**

Рік	Загалом	Греко-католики	Юдеї	Караїми	Римо-католики	Вірмени, свангелісти, меноніти та інші)
1868	2910 (100%)	1521 (52,3%)	826 (28,4%)		558 (19,2%)	5 (0,1%)
1878	3142 (100%)	1690 (53,8%)	839 (26,7%)		609 (19,4%)	4 (0,1%)
1888	3463 (100%)	1764 (50,1%)	1081 (31,2%)		615 (17,8%)	3 (0,9%)
1898	3886 (100%)	1932 (49,7%)	1255 (32,3%)		696 (17,9%)	3 (0,1%)
1908	5263 (100%)	2418 (45,9%)	1567 (29,8%)	119 (2,3%)	1156 (21,9%)	3 (0,1%)
1914	4981 (100%)	2581 (51,8%)	1231 (24,7%)	108 (2,2%)	1057 (21,2%)	4 (0,1%)
1921	3442 (100%)	1889 (54,9%)	341 (9,9%)	241 (7,0%)	916 (26,6%)	55 (1,6%)
1939	4700 (100%)	2300 (48,9%)	1060 (22,6%)		1200 (25,5%)	140 (3,0%)
1942*	5434 (100%)	4260 (78,4%)	–	107 (2,0%)	962 (17,6%)	105 (2,0%)

Після приходу 2 липня 1941 р. німецьких військ у місто, діяльність і життя єврейської громади в Галичі остаточно зупинилися. Лише незначній частині громади вдалося евакуюватися на схід. Відомо, що у квітні 1942 р. було «розв'язано» єврейську «проблему», внаслідок чого було вбито близько сотні євреїв, а понад 500 відправлено до трудового табору в Станиславові. Там багато з них померло від голоду та хвороб. Станом на листопад цього ж року у місті вже не було жодного єврея, а процес

* Статистичні дані щодо населення в 1942 р. враховувалися спільно із селом Залуква, оскільки цей населений пункт було приєднано до Галича в квітні цього ж року з метою збереження статусу міста.

демонтажу старих єврейських будинків був на стадії завершення. Влітку 1943 р. в'язнів виправно-трудоного табору було розстріляно¹⁹. Понад 800 осіб єврейського населення було ув'язнено в концентраційному таборі Белжаць²⁰.

Також відомо, що останньому рабину з Галича вдалося вижити в часи окупації. У *Бельському єврейському комітеті* в 1945 р. здійснювалася реєстрація євреїв, які були в'язнями концтаборів і переховувалися під чужими документами. З майже 3000 осіб, що зареєструвалися, було лише 4 рабини, один з яких був з Галича²¹. Детальна інформація щодо нього та подальшого його життя невідома.

2. 3 історії синагог

В люстрації Галицького староства за 1565–1566 рр. записано, що у місті проживало 29 єврейських родин у власних будинках і 13 комірних сімей, які сплачували щорічний чинш галицькому старості по 30 та 15 грош відповідно. Серед останніх згадуються рабин, шкільник та кантор, які були звільнені від сплати податку²². На основі цієї інформації про представників єврейського духовенства, можна припустити, що згадка про кантора та шкільника – осіб, які безпосередньо мали стосунок до проведення духовних обрядів у синагозі, може говорити про те, що вона вже існувала. Відповідно приміщення під синагогу могли також винаймати в одній із комірних будівель. Якщо сакральна споруда була, то вона, ймовірно, розташовувалася на *Запарканні* – з люстрації 1572 р. ми дізнаємося, що тут вже мешкали євреї в 31 будинку²³.

Перша писемна згадка про міську синагогу датується другою пол. XVIII ст. В *«Інвентарі Галицького староства 1767 р.»* йде мова про те, що в Галичі було дві дерев'яні божниці – єврейська та караїмська,

¹⁹ Halicz. Historia społeczności URL: <https://sztetl.org.pl/pl/miejscowosci/h/1077-halicz/99-historia-spolecznosci/182513-historia-spolecznosci>; Нове життя княжого Галича. *Станиславівське слово*. 29 листопада 1942. С. 6.

²⁰ Історія міст і сіл Української РСР: В 26 т. Івано-Франківська область / ред. кол.: Чернов О. О. і кол. Київ: Голов. ред. УРЕ АН УРСР, 1971. Т. 9. С. 143.

²¹ Bielsko-Biala. History URL: <https://sztetl.org.pl/en/towns/b/407-bielsko-biala/99-history/137073-history-of-community>.

²² Жерела до історії України-Руси. Т. I. С. 53–54.

²³ Baliński M., Lipiński T. Op. cit. S. 695.

одна з яких розміщувалася на міському валі, а інша – на Караїмській вулиці²⁴. Також за спогадами місцевих євреїв середини XIX ст. відомо, що на місці синагоги за часів польського короля Августа III (1736 – 1763) була ділянка, на якій було закопано 500 корців вапна²⁵.

Завдяки картографічному матеріалу, датованому кінцем XVIII ст., можна здійснити локалізацію та частковий опис цієї синагоги. На рукописному плані Галича 1795 р. (автор – австрійський майор Магович) біля підніжжя Замкової гори зазначено сакральну споруду – «*Juden synagog*» (Іл. 2а). Вона являла собою будівлю, яка в плані була наближена до квадрата. Орієнтована віссю захід–схід. Відносно дороги на Станиславів (тепер вул. Євгена Коновальця) споруда доволі «втоплена» до підніжжя гори із півдня, утворюючи при цьому із північного боку значну територію у вигляді подвір'я. Також із північно-західного та північно-східного боків до синагоги майже впритул прилягали дві прямокутні будівлі невідомого призначення²⁶.



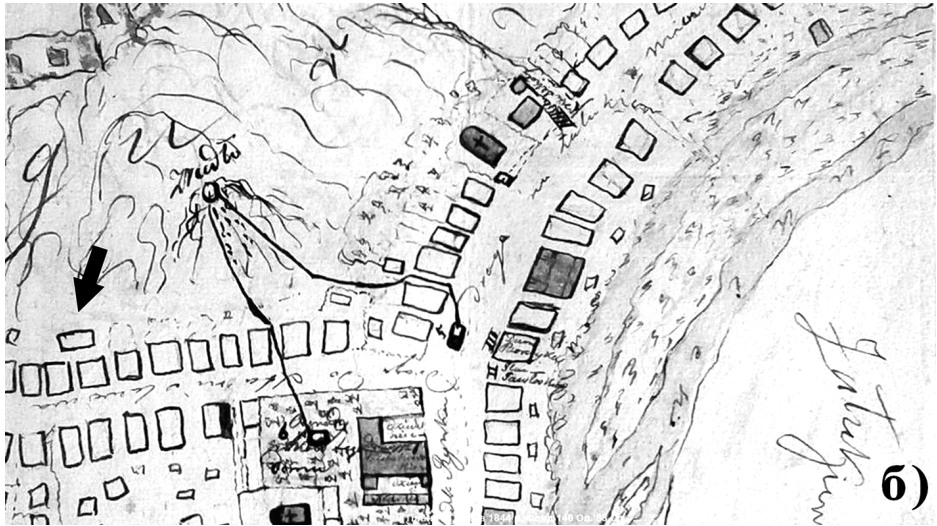
Іл. 2. Зображення синагоги у картографії:
а) план Галича за Маговичем, 1795 р.

²⁴ ЛННБУ. Відділ рукописів. Ф. 141 «Колекція О. Чоловського». Оп. 1. Спр. 2147 «Inwentarz starostwa halickiego 1767». Арк. 14.

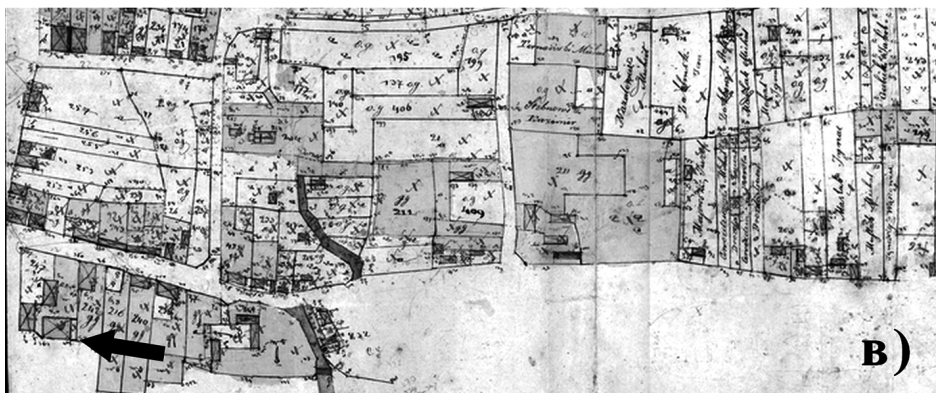
²⁵ Несколько народных преданий о Галиче (по записках свячу. Е. Л. із М.). Слово. Ч. 5.

²⁶ План Галича Маговича, 1795 р. Атлас українських історичних міст. Т. 2. Галич / за наук. ред. М. Капраля. Львів, 2018. Мапа. 1.2.

На рукописному плані Галича 1843 р. (Іл. 26), який є додатком до листа міщан Галича до влади губернії у Львові щодо придбання окремих будівель у місті, у довільній формі нанесено синагогу. Будівля зображена у формі прямокутника. Ситуаційно вона відповідає розташуванню за попереднім планом Маговича 1795 р. та пізнішому кадастровому плану Галича 1847 р. (Іл. 2в). Оскільки на плані (1843) окремо червоним кольором позначені муровані споруди, а ті, які були дерев'яними, не мають кольору, то це є єдиним вказівником щодо матеріалу, з якого побудована синагога. Підписів щодо згаданої споруди



26. Рукописний план Галича, 1843 р.



2в. Кадастр Галича, 1847 р.

карта не містить, єдиним позначенням локалізації синагоги є підпис «Дорога до Станиславова»²⁷. Ця вулиця, яка на той час могла мати назву Сенаторська або Станиславівська.

Що стосується об'ємно-просторового вирішення синагоги, то нам не відомий її зовнішній вигляд. На літографії панорами Галича із півночі, датованій 1847 р. (автор — Мацей Стечинський), біля підніжжя Старостинського замку зображено декілька дерев'яних споруд серед зелених насаджень, що є перешкодою для локалізації міської синагоги²⁸. Проте є спогад за 1842 р., що в місті Снина (зараз Словаччина) за зразком синагоги в Галичі була побудована перша дерев'яна синагога, яку передали для користування місцевій громаді²⁹. На основі цього запису можна припустити, що галицька синагога мала оригінальне архітектурне вирішення і слугувала зразком для інших сакральних споруд єврейської спільноти у містах Австрійської імперії.

У 1861 р. у Галичі до річниці народження цесаря Франца Йосифа I (1848 — 1916) відбулися відправи у місцевій синагозі, караїмській кенасі та костелі³⁰. Через три роки в історії не тільки єврейської громади, а й загалом міста відбулася трагічна подія. 14 серпня 1884 р. у другій половині дня через пожежу в будинку єврея згоріла східна частина Галича під замком, зокрема й сама єврейська діляниця. Окрім житлових будівель, була спалена міська дерев'яна синагога на вул. Станиславівській (зараз вул. Євгена Коновальця)³¹.

Після знищення дерев'яної синагоги місцеві євреї вирішили побудувати нову — муровану — сакральну споруду. В 1884 р. єврейська громада в Галичі через Едварда Горецького (Станиславівський староста, близько 1882 р.; депутат Галичини V каденції, 1883 — 1889 рр.; почесний громадянин Галича, 1887 р.) подала петицію до бюджетної комісії про

²⁷ Центральний державний історичний архів України м. Львів (далі — ЦДІАУ м. Львів). Ф. 146. Оп. 88. Спр. 1121 «План м. Галича (рукописний), 1843». Арк. 31.

²⁸ Галич з півночі, гравюра Мацея Богуша Стечинського, 1847 р. Атлас українських історичних міст. Т. 2. Галич. Панорама. 2.3.

²⁹ Holly G. Przekształcenia krajobrazu sakralnego na pograniczu polsko-słowacko-ukraińskim (XIX— XXI wiek). *Monografie Bieszczadzkie* / red. T. Winnicki. Т. 15. Ustrzyki Dolne, 2014. S. 178.

³⁰ Halicz, 20 sierpnia 1861. *Gazeta Lwowska*. Czwartek, 29 sierpnia 1861. S. 1.

³¹ Halicz 14 sierpnia. *Kurjer Warszawski*. 15 sierpnia 1884. S. 3; *Новый пролом*. 8 (20) вересня 1884. С. 3.

допомогу у будівництві синагоги³². Впродовж 1884—1885 рр. галицькі євреї одержали незначну допомогу для побудови споруди: від сейму отримано 100 злотих; з крайового бюджету надано 100 корон; цісар Франц Йосиф I з власної скриньки подарував 150 злотих³³. У 1886 р. було побудовано муровану сакральну споруду, яку місцеві євреї називали *Великою синагогою*³⁴.

У роки Великої війни будівля зазнала значних пошкоджень. Згідно з архівними даними про завдані збитки єврейській громаді, синагога була пошкоджена на 50% своєї вартості, у передвоєнний час її ціна становила 50 000 корон, а за вартістю воєнного часу збільшилася в 6 разів (300 000 корон)³⁵. Впродовж якого часу споруду відбудовували — невідомо. У джерелах вона згадується лише у 1926 р. Наступного року вона зазнала незначних пошкоджень внаслідок зсуву землі із *Замкової гори*³⁶.

Синагогу використовували не тільки для релігійних потреб. Вона була центром вирішення важливих громадських й адміністративних питань єврейської спільноти в Галичі.

У неділю, 19 лютого 1928 р., у Великій синагозі відбулися масові народні збори. Синагога та галерея (коридор) були вщент заповнені місцевими євреями. Захід розпочав Мендель Аксельрад, після нього півторагодинну промову виголосив Д. Тхон. Після неї було прийнято резолюцію за одноголосну підтримку «17»-ки (партія під № 17 у виборчому списку — *Єврейський Народний Союз у Малопольщі*), яку очолив доктор Росмарін³⁷.

20 липня 1930 р., в неділю, у синагозі відбулася траурна відправа на честь пам'яті доктора Теодора Герцля (письменника, основоположника

³² *Sprawozdania stenograficzne z rozpraw galicyjskiego Sejmu krajowego*. 15 wrzesnia 1884. S. 21.

³³ *Sprawozdanie Sejmowe*. Posiedzenie 27 z d. 23. Października. *Gazeta Narodowa*. 25 października 1884. S. 2; Alegata do sprawozdań stenograficznych z drugiej sesji piątego periodu Sejmu Krajowego Królestwa Galicyi i Lodomeryi wraz z Wielkim Księstwem Krakowskim z roku 1884. Lwów, 1884. S. 2084; Kronika miejscowa i zamiejscowa. *Gazeta Narodowa*. 11 września 1885. S. 2.

³⁴ Державний архів Івано-Франківської області (далі — ДАІФО). Р-388. Оп. 2. Спр. 33а. Арк. 86.

³⁵ Halicz, 12 kwietnia 1918. *Kurjer Stanisławowski*. 14 kwietnia 1918. S. 1; ДАІФО. Ф. 53. Оп. 1. Спр. 923. Арк. 6.

³⁶ Księga adresowa Polski (wraz z w. m. Gdańskiem) dla handlu, przemysłu, rzemiosł i rolnictwa. 1926/27. Warszawa, 1927. S. 1777; Галич під водою. *Свобода*. 24 серпня 1927. С. 3.

³⁷ Halicz. *Chwila*. 22 lutego 1928. S. 3.

ідеології політичного сіонізму та створення єврейської держави). Синагога не могла вмістити велику кількість людей, які прийшли на захід. Промовляли М. Аксельрад і доктори Р. Гахн та І. Мохр³⁸.

2 липня 1941 р. Галич окупували війська нацистської Німеччини. В період німецької окупації сакральна споруда була закрита, перестала функціонувати за своїм первинним призначенням — до сучасного періоду. В радянський час внаслідок перебудов у приміщенні колишньої синагоги розміщувалися меблевий цех та шевська майстерня Галицького районного побутового комбінату³⁹.

23 березня 1994 р. розпорядженням №77 Представника Президента України в Івано-Франківській області Василя Павлика затверджено «Перелік пам'яток архітектури та містобудування Івано-Франківської області». До нього включено 23 пам'ятки з Галича. З двох сакральних будівель єврейської громади до переліку ввійшла тільки одна — за адресою вул. Євгена Коновальця, 38 (відповідальними за укладання реєстру допущено помилку, оскільки правильна адреса — вул. Євгена Коновальця, 30). Їй надано охоронний номер 1180⁴⁰. Споруда за цим документом, на підставі невідомих писемних джерел, чомусь датована 1932 р. З 1994 р. і дотепер на неї не виготовлено пам'яткоохоронну документацію. На сьогодні дотримання законодавства щодо цієї пам'ятки перебуває в компетенції відповідних органів Галицької міської ради.

Станом на травень 2023 р. в колишній синагозі розміщені кілька приватних крамниць («Вишиванка», «Модні дітки», «Світ Сірків») та медичний Центр здоров'я і краси «Nadia» (Іл. 7а, 7б).

2.1. Архітектурний опис Великої синагоги

Екстер'єр. Будівля *Великої міської синагоги* розміщена у південно-східній частині сучасної вулиці Євгена Коновальця, 30, відомої як *Станиславівська* в кінці XIX ст. і як *Юзефа Пілсудського* в 1920—1930-х рр. Споруда з півдня межує із Замковою горою, із заходу та сходу — з малоповерховою громадською забудовою.

³⁸ Halicz. *Chwila*. 28 липня 1930. С. 6.

³⁹ Грабовецький В., Арсенич П. Галич. Львів: Каменяр, 1964. С. 46, 52; ДАІФО. Р-388. Оп. 2. Спр. 128. Арк. 22.

⁴⁰ Перелік пам'яток архітектури та містобудування м. Галича (місцевого значення, затверджені розпорядженням Представника Президента України в Івано-Франківській області від 23.03.1994 р. № 77). Івано-Франківськ, 1994. С. 1.



*Іл. 7. Фотофіксація будівлі колишньої Великої синагоги станом на червень 2023 р.: а) вид з півночі; б) вид з півдня.
Фото авторів*

Первинно мурована синагога являла собою одноповерхову прямокутну у плані сакральну споруду, габаритні розміри якої становили: довжина – 19 м, ширина – 15 м, висота – 8 м. Вона була перекрита чотирихилим дахом із бляхи⁴¹.

На основі аналізу іконографічного матеріалу початку ХХ ст. можна частково описати південний та східний фасади будівлі.

У польському часописі «*Praca: tygodnik polityczny i literacki, ilustrowany*» (виданому в 1913 р.) в дописі, який був присвячений Галичу, розміщено фотографію – «*Halicz. Cerkiew ruska na lewo, na prawo w glebi dom molitwy Karaimow, w srodku blizej boznica zydowska* («*Галич. Ліворуч – руська церква, праворуч у глибині – караїмський дім молитви, а ближче по центру – жидівська божниця*»)). У зв'язку з тим, що на фото є зображення дерев'яного мосту через р. Дністер та церкви Різдва Христового, можемо припустити, що ця ілюстрація виконана у період 1906 – 1910 рр., оскільки в 1906 р. було завершено реконструкцію вказаного храму, а в 1910 р. замість дерев'яного мосту уже стояв металевий. Це перше відоме зображення єврейської сакральної споруди. Фото виконано з південно-східного пагорба Замкової гори. На ньому частково зображено Велику синагогу зі стрімким чотирихилим дахом. Архітектурний вигляд будівлі має *барокові риси*. На східному фасаді другого ярусу виділяються декілька видовжених арочних вікон, які виконані у *мавританському стилі*. З південного фасаду помітна прибудова, яка, ймовірно, була сходовою кліткою і вела до галереї, розміщеної на другому ярусі споруди. На захід від синагоги серед зелені видніється південна частина будівлі з двоскатним дахом – *божниця з лазнею* (Іл. 16).

Наступна маловідома світлина виконавця *Foto AK* під назвою «*Halicz mit Dniester Nr. 249* («*Галич із Дністром № 249*»)), яка відноситься до періоду Першої світової війни (датування 1917 р.). Фото чорно-біле, виконане з північно-східного схилу пагорба Замкової гори. На ньому зображено північну частину середмістя Галича у зимовий період 1917 р. Серед масштабного знищення споруд і будівель на сучасних вулицях: Майдан Різдва, Караїмська та Євгена Коновальця – домінують вцілілі храми трьох віровизнань (церква Різдва Христового, караїмська кенаса та синагога). На фото чітко проглядається східний фасад синагоги з п'ятьма арковими вікнами, одне з яких (посередині) частково замуроване. Декор не проглядається. На захід від споруди зображено частково

⁴¹ ДАІФО. Ф-53. Оп. 1. Спр. 923. Арк. 6.



а)



Божниця

Велика синагога

б)

*Ил. 1. а) Зображення євреїв у Галичі та їхніх сакральних споруд;
б) вид з південного сходу на Велику синагогу та божницю, поч. ХХ ст.*

напівзруйновану південну й східну частини божниці з лазнею, на яких простежується каркас несучих стін без даху (Ил. 3а).

За архітектурними дослідженнями, які виконали в 1993 та 1996 рр. Михайло Чушак, Зиновій Лагуш, Лілія Руденська, Лідія Скепко та інші, можна побачити, який вигляд синагога отримала у радянський період після її пристосування під райпобуткомбінат та в перші роки незалежної України.



а)

*Ил. 3. Зображення сакральних споруд в іконографії:
а) вид зі сходу на Велику синагогу та божницю, 1917 р.*

Споруда являла собою двоповерхову муровану з цегли, отиньковану, прямокутну у плані будівлю, яка перекрита чотирисхилим дахом з шиферу. Конструкції даху, вікон та перекриття сучасні. Інтер'єр цілком змінений через пристосування для інших потреб. До головного об'єму колишньої синагоги зі східного боку примикає одноповерхова прибудова. Головний вхід із заходу замурований. Прорито нові входи з північного та південного боків. Стан збереження споруди добрий. Розміри: 18,23x14,20 м⁴².

Основний об'єм західного фасаду є двоярусним. Габаритні розміри фасаду — 14,2 м, висота (від «нуля» до вінчаючого карнизу) — 7,98 м. Він розчленований на всю висоту стіни широкими пілястрами на чотири площини, які завершуються карнизом простого профілю. На першому ярусі розміщено чотири вікна прямокутної форми, на другому — три.

Східний фасад двоярусний, майже на всю висоту стіни закритий одноповерховою забудовою. Габарити фасаду: ширина — 14,2 м, висота — 7,98 м. Другий ярус увінчаний карнизом простого профілю.

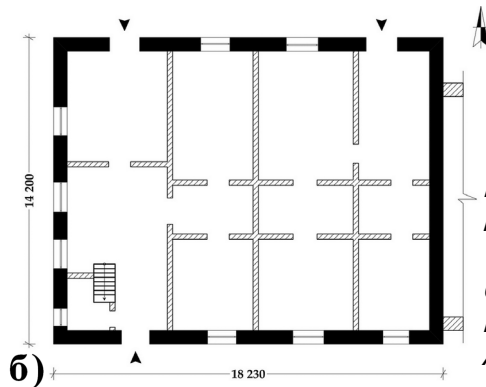
Північний фасад — двоярусний, його розміри 18,2x7,98 м. Фасад розчленований по висоті стіни широкими пілястрами на чотири різні площини. Перший ярус по центру має два віконних прямокутних отвори та двоє дверей прямокутної форми. На другому ярусі розміщено чотири вікна прямокутної форми. Аналогічним є південний фасад, за винятком першого ярусу, на якому розміщено один прямокутний вхід та три вікна

⁴² Synagogue 2 in Halych (Halicz), Ukraine, 18??, Description URL: <https://cja.huji.ac.il/browser.php?mode=set&id=15916>]; Синагоги України. Спеціальний випуск інституту «Укрзахідпроектреставрація». Львів: Центр Європи, 1998. С. 58—59.



а)

ПН



б)

Іл. 4. а) Вид з півночі на будівлю колишньої Великої синагоги, 1990-ті рр.;

б) план 1-го поверху колишньої Великої синагоги, 1990-ті рр. Автори З. Лагуш і М. Чушак

прямокутної форми. Розміри фасадів: ширина – 18,2 м, висота – 7,99 м (Іл. 5а). Обидва фасади завершені простим карнизом (Іл. 4а, 4б).

Внутрішній простір споруди розділений новими цегляними стінами. Перекриття – залізобетонне. У південно-західній частині встановлені залізобетонні сходи, що ведуть на другий поверх. Підлога на 1-му та 2-му поверхах дерев'яна⁴³.

Станом на грудень 2023 р. порівняно із 1990-ми рр. будівля колишньої синагоги зазнала значних змін у внутрішній об'ємно-просторовій структурі та зовнішньому вигляді: відбулося перепланування, дерев'яні

⁴³ Synagogue 2 in Halych (Halicz), Ukraine, 18??, Description URL: <https://cja.huji.ac.il/browser.php?mode=alone&id=156636>].



Іл. 5а. Вид з півдня на будівлю колишньої Великої синагоги, 1990-ті рр.
вікна й двері замінено на пластикові, перефарбовано фасади із сірого кольору на темно-синій та світло-сірий (Іл. 7а, 7б).

Інтер'єр. Завдяки ще одній рідкісній світлині, яка має назву «*Inneres des Jud. Tempels Halicz №278 («Інтер'єр юдейського храму в Галичі №278»)*», можна побачити, як виглядала Велика міська синагога всередині. Фото відноситься до періоду 1916 – 1917 рр.

На ньому зафіксовано інтер'єр синагоги в період Великої війни 1914–1918 рр. Згідно з описом світлини, виконаним на прохання авторів статті Сергієм Кравцовим⁴⁴ (доктор історії архітектури, Єврейський університет Єрусалима, Центр єврейського мистецтва), на ній зображено такі елементи: *біма* з дерев'яним парапетом, який має різьблення рослинного характеру. Вона розташована посередині молитовного залу. Південні сходи, які мають п'ять сходинок, ведуть з біми на загальний рівень дерев'яної підлоги залу. Посередині східної стіни стоїть ковчег Тори (*арон-кодеш*) зі сходами і платформою перед ним. Дверцята ковчега відкриті, видно, що він порожній (немає сувоїв Тори). Завіса арон-кодешу відсутня. По правій (південній) стороні від ковчега розміщений пюпітр («*амуд*») провідника молитви – хазана, кантора або співака. На ньому лежить книга невідомої назви в розгорнутому вигляді. Різьблена задня

⁴⁴ Автори висловлюють щире подяку С. Кравцову за фахові консультації під час дослідження.

стінка пюпітра є порожньою, оскільки не вистачає ритуальної таблиці (*«шіВіті»*). Праворуч (на південь) від пюпітра стоїть молитовний столик (*«штендер»*). Між бімою та молитовним столиком розміщена лавка для молитви, на якій також лежать декілька розгорнутих книг. На східній стіні помітні розписи, які нагадують зображення музичних інструментів. На південній стіні помітні віконні прорізи, можливо, із галереї (Іл. 3б).

Також із архівних справ щодо знищеного майна синагоги в роки Великої війни можна дізнатися, який сакральний інвентар був у споруді. До нього належать такі предмети:

- 12 латунних свічників, вага яких була 315 кг (вартість перед війною становила 756 корон, у воєнний час – 3800 корон);

- 2 латунні свічники вагою 6 кг для столу (вартість перед війною становила 14 корон, під час війни – 75 корон);

- 1 великий латунний свічник вагою 100 кг (вартість перед війною становила 240 корон, у воєнний час – 1300 корон);

- 12 дубових лавок на 120 осіб (вартість перед війною становила 1000 корон, під час війни – 5500);



Іл. 3б. Інтер'єр Великої синагоги, вид із південного заходу, 1916–1917 рр.

– 70 столиків для молитви (назва єврейською «*штендер*»), вартість перед війною становила 1500 корон, у воєнний час – 7500 корон;
– 2 дубові столи (вартість перед війною становила 150, під час війни – 800 корон);
– 5 лавок з м'якого дерева (вартість перед війною становила 200 корон, у воєнний час – 1100 корон);
– 1 шафа для проповідей (*амуд*) (вартість перед війною становила 400 корон, під час війни – 2500 корон);
– 50 різнокольорових мантій (*футлярів*) для сувоїв Тори (вартість перед війною була 1000 корон, у воєнний час – 6500 корон).
Загалом було завдано шкоди за описом 5260 корон за цінами передвоєнного часу, або 29 075 корон під час війни⁴⁵.

3. Божниця / бейт-мідраш

Історія. Друга сакральна споруда, яка зазначена в архівних справах як *божниця*, або *бейт-мідраш*, була побудована того самого року, що й Велика синагога – 1886 р. У роки Першої світової війни вона була пошкоджена на 80%, її вартість перед війною становила в 42 000 корон, а у воєнний час – 250 000 корон⁴⁶.

У радянські часи споруду використовували за різноманітним призначенням. За спогадами місцевих старожилів, у ній був розміщений *спортивний зал*, яким спочатку користувалися борці добровільних спортивних товариств «*Колгоспник*» та «*Колос*», а згодом – учні Галицької середньої школи. Приміщення у спортзалі були доволі низькими. У ньому були зала для ведення боротьби та два службові приміщення. Було два входи – з півдня та заходу. В 1970-х рр. спортзал перенесли у новозбудований корпус Галицької школи. Потім споруду було реконструйовано з одного поверху у два, де розміщувався цех з виготовлення паперових коробок. Починаючи з 1990-х рр. приміщення будівлі використовували для різноманітних цілей місцевих приватних підприємців⁴⁷.

Станом на грудень 2023 р. в колишній божниці розміщено ряд крамниць: «*Sando*», «*Жіночий одяг*» та «*Дешевше. net*» (Іл. 8а, 8б).

⁴⁵ ДАІФО. Ф-53. Оп. 1. Спр. 923. Арк. 6.

⁴⁶ ДАІФО. Ф-53. Оп. 1. Спр. 923. Арк. 6.

⁴⁷ Гаврилович І., Поташник Я. Спортивне життя Галицького району. Історія і сучасність. Галич : Грифон, 2011. С. 13; Спогади Адама Дмитровича Шкіци, 21 квітня 1937 року народження (м. Галич, вул. Ярослава Осмомисла, 59), які 30 квітня 2023 р. записав В. М. Козелківський.



*Іл. 8. Фотофіксація колишньої божиці станом на червень 2023 р.:
а) вид з півночі;
б) вид з південного сходу*

3.1. Архітектурний опис споруди

Екстер'єр. Божниця розташована в колишньому єврейському житловому кварталі міста, декілька метрів західніше від Великої синагоги, на сучасній вул. Євгена Коновальця, 28.

Первинно вона являла собою прямокутну у плані, муровану, штукатурену гіпсом, сакральну споруду, яка була перекрита бляхою. Розміри будівлі: довжина – 18 м, ширина – 12 м, висота – 4,5 м⁴⁸.

Внаслідок пристосувань під різноманітні приміщення, які були проведені у період УРСР, станом на 1993 та 1996 рр. споруда значно втратила свій первинний вигляд, оскільки було змінено висоту будівлі, пробито ряд нових вікон і дверей, добудовано мансардний поверх, який був завершений двосхилим дахом із шиферу. До божниці, на думку львівських дослідників М. Чушака, З. Лагуша, Л. Руденської, Л. Скепко, з півдня прилягала *міква* (ритуальна лазня, що являла собою басейн, водойму або наповнений водою резервуар для ритуальної купелі), прямокутної форми у плані. Розміри колишньої божниці: довжина – 18,21 м, ширина – 13,52 м⁴⁹.

Західний фасад – двоярусний. На першому ярусі розміщене одне прямокутне вікно з півдня та один дверний отвір з півночі. На другому (мансардному) ярусі встановлено три прямокутних вікна. Верхню частину фасаду завершує глухий трикутний фронтон. Загальні розміри фасаду: ширина – 13,71 м, висота (від «нуля» до фронтона) – 10,5 м.

Перший ярус східного фасаду має одне прямокутне вікно та три замуровані прорізи прямокутної форми. Фасад увінчаний простим карнизом. Загальні розміри фасаду: ширина – 13,52 м, висота – 7 м.

Перший ярус північного фасаду має п'ять прямокутних вікон та одні прямокутні двері. Мансардний ярус має шість прямокутних вікон. Загальні розміри фасаду: ширина – 18,21 м, довжина – 7 м.

Південний фасад є двоярусним. Частина ймовірного входу до божниці має невелике прямокутне вікно на першому ярусі. Мансардний ярус має одне прямокутне вікно. Загальні розміри фасаду: ширина – 18,21 м, довжина – 7 м (Іл. 56).

⁴⁸ ДАІФО. Ф-53. Оп. 1. Спр. 923. Арк. 6.

⁴⁹ Синагоги України. Спеціальний випуск інституту «Укрзахідпроектреставрація». Львів: Центр Європи, 1998. С. 59; Synagogue 1 in Halych (Halicz), Ukraine, 18??, Description URL: <https://cja.huji.ac.il/browser.php?mode=set&id=20380>].



Іл. 5б. Вид з південного сходу на будівлю колишньої божниці, 1990-ті рр.

В інтер'єрі споруди стіни поштукатурені, в доброму стані. Підлога дерев'яна, дощата. Головний зал розділений новозбудованими стінами.

Південний фасад *мікви* глухий, без декору, а на східному фасаді є два прямокутних вікна та одні прямокутні двері. Габаритні розміри *мікви*: довжина — 14,09 м, ширина — 8,6 м. У центрі об'єму *мікви* криволінійна стіна з прямокутними дверима із сегментним завершенням. На підлозі збереглася керамічна плитка без малюнків (Іл. 6а, 6б)⁵⁰.

Станом на грудень 2023 р. від колишньої божниці збереглися лише стіни молитовного залу з притвором та *міквою*. Інтер'єр цілком змінений.

Інтер'єр. До 1914 р. у божниці був такий інвентар, який постраждав у роки війни:

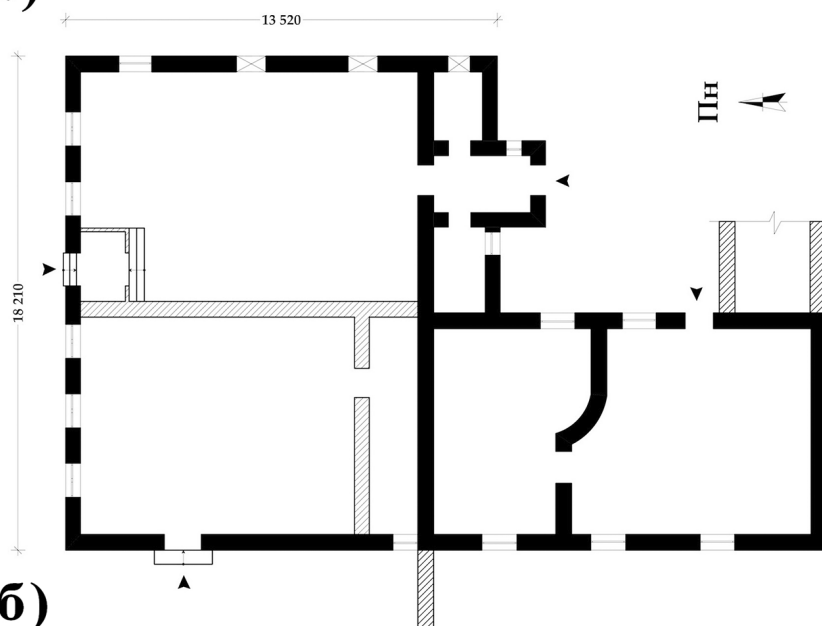
— 1 великий стоячий свічник вагою 1000 кг (вартість перед війною становила 240 корон, у воєнний час — 1300 корон);

— 2 свічники вагою 8 кг для столу (вартість перед війною становила 20 корон, під час війни — 100 корон);

⁵⁰ Synagogue 1 in Halych (Halicz), Ukraine, 18??, Description URL: <https://cja.huji.ac.il/browser.php?mode=alone&id=156627>].



a)



б)

Іл. 6. а) Вид з північного сходу на будівлю колишньої божниці, 1990-ті рр.;

б) план І-го поверху колишньої божниці, 1990-ті рр.

Автори З. Лагуш і М. Чушак

- 9 латунних свічників вагою 100 кг (вартість перед війною становила 240 корон, у воєнний час – 1200);
- 14 дубових лавок довжиною 6 м на 120 місць (вартість перед війною становила 840 корон, під час війни – 4500 корон);
- 80 столиків для молитви (назва єврейською «*штендер*»), вартість перед війною становила 800 корон, у воєнний час – 4000 корон;
- 4 столи довжиною 4 м (вартість перед війною становила 200 корон, під час війни – 1200 корон);
- 2 лавки з пюпітрами для молитовників і підлокітниками (вартість перед війною становила 200 корон, у воєнний час – 1200);
- 1 дубова шафа (вартість перед війною становила 300 корон, під час війни – 1500);
- 30 різнокольорових мантії для сувою Тори (вартість перед війною становила 900 корон, у воєнний час – 6000 корон);
- 400 біблійних і талмудичних книжок (вартість перед війною становила 8000 корон, під час війни – 45 000 корон).

Загальна сума завданої божниці шкоди за передвоєнною вартістю становила 11 740 корон, в роки війни – 66 000 корон⁵¹.

Також в архівних документах вдалося віднайти інформацію, що одне із приміщень синагоги або божниці в 1926 р. мало використовуватися для проведення курсів гебрійської мови серед місцевих євреїв. 1 січня 1926 р. Заряд єврейського товариства Народної та середньої школи у Львові повідомив Станиславівське воєводство, що 15 лютого 1926 р. відкриває курси *гебрійської мови* в Галичі, і надавав свій типовий статут. Адміністративним керівником курсів у місті було призначено Якоба Росеманна.

Метою товариства було поширення як загальної, так і юдаїстичної освіти серед єврейського народу. Передусім йшлося про викладання для молоді тих предметів, які викладали у загальних народних, середніх та професійних школах, також у всіх галузях юдаїстичного знання і навчання релігії Мойсеєвої.

Відомо, що в лютому цього ж року приміщення ще не було здано в експлуатацію. Воно розміщувалося на першому поверсі сакральної споруди. Розміри приміщення становили – 5х5х2,7 м⁵². Подальша історія цього приміщення невідома.

⁵¹ ДАІФО. Ф-53. Оп. 1. Спр. 923. Арк. 6–7.

⁵² ДАІФО. Ф-6. Оп. 1. Спр. 166. Арк. 1–9.

Підсумки. Незважаючи на те, що більш як 80 років у Галичі внаслідок багатьох факторів більше не проживають представники єврейської спільноти, зруйноване на Галич-Горі кладовище (пам'ятка історії місцевого значення, охоронний номер 1381-ІФ, Наказ МКМС від 02.04.2020 р. № 1638) та частково збережені сакральні споруди нагадують нам про проживання у місті принаймні від 40-х рр. XV ст. до середини XX ст. євреїв як однієї зі складових національних громад в історії Галича.

Колишні будівлі синагоги та божниці попри те, що зазнали суттєвих перебудов, є архітектурно-містобудівними елементами, які відіграють важливу роль в архітектурі центральної частини міста. З метою збереження пам'яті про євреїв та їхні святині потрібно встановити анотаційні дошки на головних фасадах споруд. Не менш важливим кроком є здійснення заходів щодо занесення сакральних споруд як об'єктів культурної спадщини до реєстру пам'яток місцевого значення з подальшим виготовленням на них облікової документації та взяття їх під державну охорону.

Volodymyr Kozelkivskyi (Halych, Ukraine),

Andriy Chemerynskyi (Halych, Ukraine)

Synagogues of Halych: history and architecture

The article is devoted to the study of the sacred buildings of Halych in the context of the history of the local Jewish community. Attention is focused on synagogues and beit midrash, which have survived to this day in different forms. On the basis of archival files and foreign sources, the history of the buildings in the second half of the 18th – beginning of the 21st centuries is described step by step. A description of the external and internal appearance of the buildings was made. A detailed list of inventory that was destroyed during the Great War (1914–1918) is provided. Special attention was paid to the reconstruction and change of the primary functions of sacred buildings during the period of the Ukrainian SSR and independent Ukraine. The publication introduces into scientific circulation little-known cartographic and iconographic materials regarding the localization, description of synagogues and beit midrash. Statistical data on the number of Jews in the structure of the city's population during 1868–1942 are presented based on the development of governmental and religious schematisms. Historical information about the Halych Jewish community in

the first half of the 15th – mid-20th centuries is given. The names of the spiritual and public mentors of the Jewish community in the city are mentioned, and their job duties are described.

Key words: *Halych, history, Jewish community, synagogue, beit midrash, mikvah, Great War (1914–1918), German occupation, Yevgena Konovaltsya Street, rabbi, architecture, monument, photo, cartography, sacred inventory, industrial factory, gym, shops.*

REFERENCES

Alegata do sprawozdań stenograficznych z drugiej sesji piątego periodu Sejmu Krajowego Królestwa Galicyi i Lodomeryi wraz z Wielkiem Księstwem Krakowskiem z roku 1884. Lwów, 1884. [in Polish].

Bałaban M. (1909). Spis żydów i karaitów ziemi halickiej i powiatów trembowelskiego i kołomyjskiego w r. 1765. Kraków: Nakładem akademii Umiejętności. [in Polish].

Baliński M., Lipiński T. (1845). Starożytna Polska pod względem historycznym, jeograficznym i statystycznym. Warszawa: Nakład i druk S. Olgebranda. T. 2. Część 2. [in Polish].

Bielsko-Biała. History. Available at: <https://sztetl.org.pl/en/towns/b/407-bielsko-biala/99-history/137073-history-of-community> (accessed 5 May 2023). [in Polish].

Chwila. 28 kwietnia 1926, № 2553. S. 8. [in Polish].

Chwila. 4 lipca 1935, № 5849. S. 7. [in Polish].

Chwila. 7 września 1929, № 3757. S. 8. [in Polish].

Czołowski A., Jaworski F. (Eds.) (1921), Księga ławnicza miejska 1441–1448. *Pomniki dziejowe Lwowa. Z archiwum miasta*. Lwów: Nakładem gminy król. stoł. Miasta Lwowa. T. 4. [in Polish; in Latin].

Derzhavnyj arkhiv Ivano-Frankivs'koi oblasti. F-53. Op. 1. Spr. 923. Ark. 6–7. [in Ukrainian].

Derzhavnyj arkhiv Ivano-Frankivs'koi oblasti. F-6. Op. 1. Spr. 166. Ark. 1–9. [in Ukrainian].

Derzhavnyj arkhiv Ivano-Frankivs'koi oblasti. R-388. Op. 2. Spr. 33a. Ark. 86. [in Ukrainian].

Derzhavnyj arkhiv Ivano-Frankivs'koi oblasti. R-388. Op. 2. Spr. 128. Ark. 22. [in Ukrainian].

Dilo. 18 kwietnia 1893, p. 3. [in Ukrainian].

Esche o Halyche y eho okrestnostiakh (yz zapysok o. E. L.), *Slovo*. 15 (27) ianvaria 1881, Ch. 5. C. 2. [in Ukrainian].

Głównejsze miasta w Galicyi, *Dodatek Tygodniowy do Gazety Lwowskiej*. 16 maja 1868. S. 1. [in Polish].

Halicz, *Chwila*. 22 lutego 1928. S. 3. [in Polish].

Halicz, 12 kwietnia 1918, *Kurjer Stanisławowski*. 14 kwietnia 1918. S. 1. [in Polish].

Halicz, 14 sierpnia, *Kurjer Warszawski*. 15 sierpnia 1884. S. 3. [in Polish].

Halicz, 20 sierpnia 1861, *Gazeta Lwowska*. 29 sierpnia 1861. S. 1. [in Polish].

Halicz, *Chwila*. 28 lipca 1930. S. 6. [in Polish].

Halicz. Historia społeczności. Available at: <https://sztetl.org.pl/pl/miejscowosci/h/1077-halicz/99-historia-spolecznosci/182513-historia-spolecznosci> (accessed 1 May 2023). [in Polish].

Halych (elektronna ievrejs'ka entsyklopediia). Available at: <https://eleven.co.il/diaspora/communities/11029/> (accessed 26 Aprilis 2023). [in Russian].

Halych pid vodoiu, *Svoboda*. 24 sierpnia 1927. S. 3. [in Ukrainian].

Halych z pivnochi, hraviura Matseia Bohusha Stechyns'koho, 1847 r. Atlas ukrains'kykh istorychnykh mist / red. M. Kapral'. L'viv: NAN Ukrainy, 2018. T. 2: Halych. Panorama. 2.3. [in Ukrainian; in English].

Handbuch des Lemberger Statthalterei-Gebietes in Galizien für das Jahr 1857. Lemberg. [in German].

Havrylovych I., Potashnyk Ya. (2011). Sportyvne zhyttia Halyts'koho rajonu. Istoriiia i suchasnist'. Halych: "Hryfon". [in Ukrainian].

Holly G. (2014). Przekształcenia krajobrazu sakralnego na pograniczu polsko-słowacko-ukraińskim (XIX–XXI wiek). *Monografie Bieszczadzkie* / red. T. Winnicki. Ustrzyki Dolne. T. 15 [in Polish].

Hrabovets'kyj V., Arsenych P. (1964). Halych. L'viv: «Kameniar». [in Ukrainian].

Hrushevs'kyj M. (Ed.) (1895). Zherela do istorii Ukrainy-Rusy. L'viv: Arkheohrafichna komisiiia Naukovoho tovarystva imeni Shevchenka. T. 1. [in Ukrainian].

Hrushevs'kyj M. (Ed.) (1903). Zherela do istorii Ukrainy-Rusy. L'viv: Arkheohrafichna komisiiia Naukovoho tovarystva imeni Shevchenka. T. 7. [in Ukrainian].

Istoriiia mist i sil Ukrains'koi RSR v 26 t. Ivano-Frankivs'ka oblast' / red. Chernov O. ta in. Kyiv: Holov. red. URE AN URSS, 1971. T.9. [in Ukrainian].

Kapral' M., Chemeryns'kyj A. (2018). Halych u 19 st. – na pochatku 20 st.: istoryko-urbanistychnyj rozvytok. Atlas ukrains'kykh istorychnykh mist / red. M. Kapral'. L'viv: NAN Ukrainy. T. 2: Halych. S. 27–45. [in Ukrainian; in English].

Kronika miejscowa i zamiejscowa, *Gazeta Narodowa*. Piątek, 11 wrzesnia 1885. S. 2. [in Polish].

Księga adresowa Polski (wraz z w. m. Gdańskiem) dla handlu, przemysłu, rzemiosł i rolnictwa. 1926/27. Warszawa, 1927. S. 1777. [in Polish].

Kubijovych V. (1983). Etnichni hrupy pviddenno-zakhidnoi Ukrainy (Halychyny) na 01.01.1939. Visbaden: Otto Hartasowitiz. [in Ukrainian].

L'vivs'ka natsional'na naukova biblioteka Ukrainy imeni Vasylia Stefanyka. Viddil rukopysiv. Fond 141. Opys 1. Sprava 2147. [in Polish].

Neskol'ko narodnykh predanyj o Halyche (po zapyskam sviasch. E. L. yz M.), *Slovo*. 9 ianvaria 1879. Ch. 5. C. 2. [in Ukrainian].

Nove zhyttia kniazhoho Halycha, *Stanyslavivs'ke slovo*. 29 lystopada 1942. C. 6. [in Ukrainian].

Novyj prolom', 8 (20) veresnia 1884. S. 3. [in Ukrainian].

Perelik pam'iatok arkhitektury ta mistobuduvannia m. Halycha (mistsevoho znachennia, zatverdzeni rozporiadzhenniam Predstavnyka Prezydenta Ukrainy v Ivano-Frankivs'kij oblasti vid 23.03.1994 r. No. 77). Ivano-Frankivs'k, 1994. C. 1. [in Ukrainian].

Plan Halycha Mahovycha, 1795 r. Atlas ukrains'kykh istorychnykh mist / red. M. Kapral'. L'viv: NAN Ukrainy, 2018. T. 2: Halych. Mapa. 1.2. [in Ukrainian; in English].

Schematismus des Konigsreiches Galizien und Lodomerien (1868). Lemberg: Aus der k.k. galiz. Aerarid-Staats-Druckerei. [in German].

Skorowidz miejscowości Rzeczypospolitej Polskiej (1923). T. 14: Województwo Stanisławowskie / opracowany na podstawie wyników Pierwszego Powszechnego Spisu Ludności z dn. 30 września 1921 r. i innych źródeł urzędowych. Główny Urząd Statystyczny Rzeczypospolitej Polskiej. Warszawa. [in Polish].

Спонаady Ааааа Умытровычна Шкитсы, 21 квітня 1937 року народження (м. Халыч, вул. Ярослава Осмомысла, 59), іакі 30 квітня 2023 р. запысав В. М. Козелкivs'kyj. [in Ukrainian].

Sprawozdania stenograficzne z rozpraw galicyjskiego Sejmu krajowego. 15 września 1884. S. 21. [in Polish].

Sprawozdanie Sejmowe. Posiedzenie 27 z d. 23. Października, *Gazeta Narodowa*. 25 października 1884. S. 2. [in Polish].

Stasiuk A. (2018). Halych periodu Magdeburz'skoho prava (XIV–XVIII st.). Atlas ukrains'kykh istorychnykh mist / red. M. Kapral'. L'viv: NAN Ukrainy. T. 2: Halych. S. 9–18. [in Ukrainian; in English].

Synagogue 1 in Halych (Halicz), Ukraine, 18??, Description. Available at: <https://cja.huji.ac.il/browser.php?mode=set&id=20380> (accessed 11 May 2023). [in English].

Synagogue 2 in Halych (Halicz), Ukraine, 18??, Description. Available at: <https://cja.huji.ac.il/browser.php?mode=set&id=15916> (accessed 8 May 2023). [in English].

Synahohy Ukrainy (1998). Spetsial'nyj vypusk instytutu Ukrzakhidproektrestavratsiia. L'viv: Vydavnytstvo Tsentru Yevropy. [in Ukrainian].

Szapiro (Spira) Cwi Elimelech z Dynowa. Available at: [<https://delet.jhi.pl/pl/psj/article/17345/%5B%5Blink.link%5D%5D>] (accessed 28 Aprilis 2023. [in Polish].

Szematyzm Królestwa Galicyi i Lodomeryi z Wielkiem Księstwem Krakowskiem (1874). Lwów: Z drukarni E. Winiarza. [in Polish].

Szematyzm Królestwa Galicyi i Lodomeryi z Wielkiem Księstwem Krakowskiem (1888). Lwów: Nakładem c.k. Namiestnictwa. [in Polish].

Szematyzm Królestwa Galicyi i Lodomeryi z Wielkiem Księstwem Krakowskiem (1890). Lwów: Nakładem c.k. Namiestnictwa. [in Polish].

Szematyzm Królestwa Galicyi i Lodomeryi z Wielkiem Księstwem Krakowskiem (1908). Lwów: Nakładem c.k. Namiestnictwa. [in Polish].

Szematyzm Królestwa Galicyi i Lodomeryi z Wielkiem Księstwem Krakowskiem (1914). Lwów: Nakładem Prezydium c.k. Namiestnictwa. [in Polish].

Tsentral'nyj derzhavnyj istorychnyj arkhiv Ukrainy m. L'viv. F. 146. Op. 88. Spr. 1121. Ark. 31. [in Polish].